

# EKONOMİ GÖSTERGELERİ

## NEVŞEHİR - 2014



*NEVŞEHİR  
YATIRIM  
DESTEK  
OFİSİ*



**İçindekiler Listesi**

FİNANSAL VERİLER .....	4
İHRACAT VERİLERİ.....	6
KURULAN – KAPANAN ŞİRKET VERİLERİ.....	14
SANAYİ KAPASİTE RAPORU VERİLERİ .....	15
YATIRIM TEŞVİK BELGELİ YATIRIMLARIN VERİLERİ .....	16

**Şekiller Listesi**

Şekil- 1: Yıllara Göre Kişi Başına Düşen Toplam Mevduat ve Nakdi Kredi Miktarlarındaki Değişim (BDDK, 2014).....	4
Şekil- 2: Yıllara Göre Kredi Türlerinin Kullanımındaki Değişim (BDDK, 2014).....	5
Şekil- 3: Kredi Kullanımının Sektörlere Göre Dağılımı (BDDK, 2014).....	5
Şekil- 4: Yıllara Göre İhracat Miktarı (TİM, 2014) .....	6
Şekil- 5: Aylara Göre İhracat Miktarı (TİM, 2014).....	6
Şekil- 6: Bölgelere Göre İhracat Miktarları (TİM, 2014).....	7
Şekil- 7: Bölgelere Göre İhracat Oranları (TİM, 2014).....	8
Şekil- 8: En Fazla İhracat Gerçekleştirilen Ülkeler Listesi (TİM, 2014) .....	8
Şekil- 9: Sektörlere Göre İhracat Miktarları (TİM, 2014).....	9
Şekil- 10: Halı Sektörü İhracat Verileri (TİM, 2014).....	10
Şekil- 11: Hububat, Bakliyat, Yağlı Tohumlar ve Mamulleri Sektörü İhracat Verileri (TİM, 2014) ...	10
Şekil- 12: Hazır Giyim ve Konfeksiyon Sektörü İhracat Verileri (TİM, 2014) .....	11
Şekil- 13: Maden ve Metaller Sektörü İhracat Verileri (TİM, 2014) .....	11
Şekil- 14: Yaş Meyve ve Sebze Sektörü İhracat Verileri (TİM, 2014).....	12
Şekil- 15: Kimyevi Maddeler ve Mamulleri Sektörü İhracat Verileri (TİM, 2014).....	12
Şekil- 16: Yıllara Göre Kapasite Raporu Sahibi İşletme ve Personel Sayısı Değişimi (TOBB, 2014). 15	
Şekil- 17: Yıllara Göre Yatırım Tutarındaki Değişim.....	16
Şekil- 18: 2014 Yılında Gerçekleştirilen Yatırım Teşvik Belgeli Yatırımların İlçelere Göre Dağılımı 17	
Şekil- 19: Son Beş Yıldaki Yatırım Teşvik Belgeli Yatırımların Konularına Göre Dağılımı.....	18

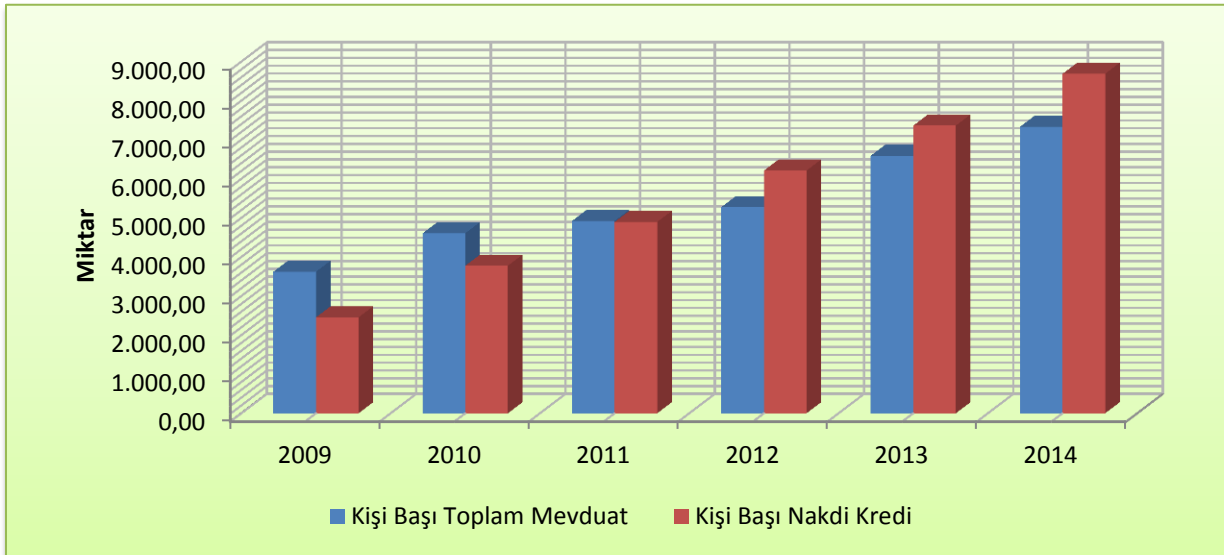
**Tablolar Listesi**

Tablo - 1: Kurulan – Kapanan Sanayi Verileri (TOBB, 2014) .....	14
Tablo - 2: Destek Unsurlarına Göre 2014 Yılında Alınan Yatırım Teşvik Belgelerinin Dağılımı .....	16
Tablo - 3: Son Beş Yıldaki Yatırım Teşvik Belgeli Yatırımların İlçelere Göre Dağılımı.....	17
Tablo - 4: Yatırım Teşvik Belgeli Yatırımların Türlerine Göre Dağılımı.....	18

## FİNANSAL VERİLER

Nevşehir’de faaliyette bulunan banka şube sayısı 2014 yılı sonu itibariyle 45’e ulaşmış olup şube başına düşen nüfus sayısı 6.343 kişi olmuştur. 2009 yılında kişi başına düşen toplam mevduat miktarı 3.620 TL iken 2014 yılında bu miktar %103 artış ile 7.330 TL’ye ulaşmıştır. Kişi başına düşen toplam mevduat miktarı bir önceki yıla kıyasla ise %11,3 artış göstermiştir. 2009 yılında kişi başına düşen nakdi kredi miktarı 2.454 TL iken son beş yılda yaşanan %254 artış ile 8.688 TL’ye ulaşmıştır. Kişi başına düşen nakdi kredi miktarı 2013 yılına kıyasla ise %18 artış göstermiştir. 2009 yılında 149 TL olan ve 2011 yılında 109 TL’ye kadar gerileyen bankalardaki kişi başına düşen takipteki alacak miktarı 2014 yılında 258 TL’ye çıkmıştır. Kişi başına düşen takipteki alacak miktarında 2013 yılında yaşanan %91’lik artış ise dikkat çekicidir.

**Şekil- 1:** Yıllara Göre Kişi Başına Düşen Toplam Mevduat ve Nakdi Kredi Miktarlarındaki Değişim (BDDK, 2014)

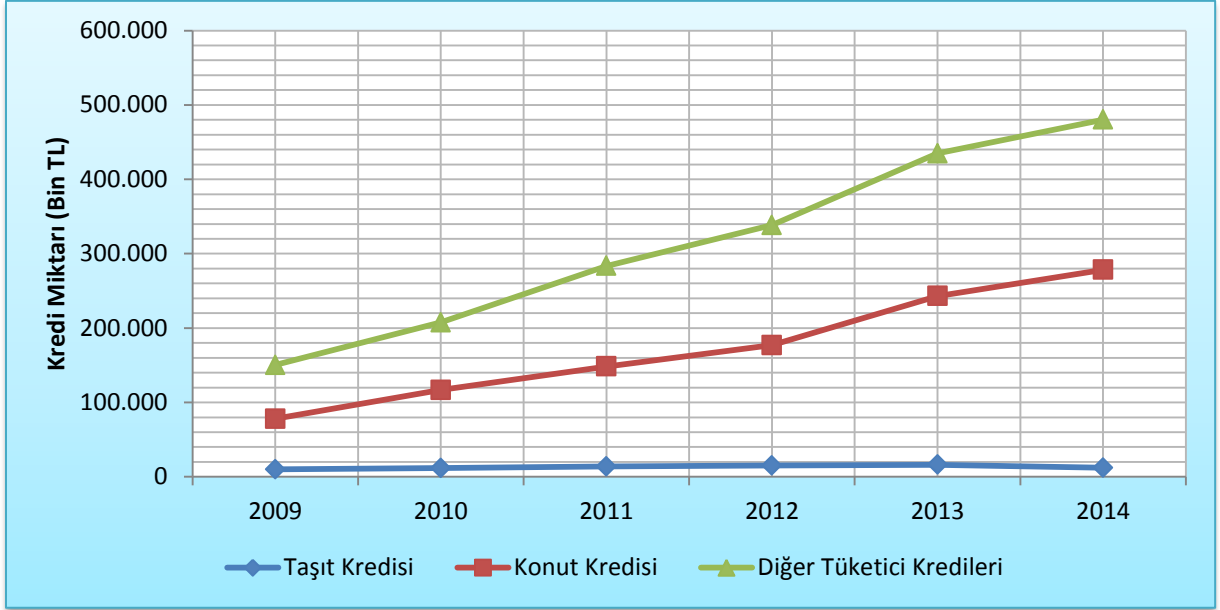


Nevşehir’deki Toplam Mevduat miktarı 2013 yılında 1,88 Milyar TL iken % 10,2’lik artış ile 2014 yılında 2,09 Milyar TL’ye yükselmiştir. 2009 yılından bu yana Toplam Mevduat miktarında yaşanan artış ise %105’tir. Toplam Nakdi Kredilerde yaşanan artış ise Toplam Mevduat miktarında yaşanan artışa göre daha fazladır. 2014 yılında Toplam Nakdi Krediler miktarında 2009 yılından bu yana %248’lik bir artış gözlemlenirken geçen yıla kıyasla %43’lük bir artış yaşanmıştır. Toplam takipteki alacak miktarı ise 2009 yılında 42 Milyon TL iken 2013 yılında 71 Milyon TL’ye, 2014 yılında ise 74 Milyon TL’ye yükselmiştir.

Nevşehir’de kullanılan kredi türleri incelendiğinde 2014 yılında taşıt kredisi olarak 12 Milyon TL, konut kredisinin 278 Milyon TL ve diğer tüketici kredilerinin ise 480 Milyon TL olarak gerçekleştiği gözlemlenmektedir. 2009 yılından bu yana konut kredisi kullanımında %257’lik bir artış gözlemlenirken bu oran diğer tüketici kredilerinde %220, taşıt kredisinde ise %20 olarak gerçekleşmiştir. 2013 yılına kıyasla ise taşıt kredisi kullanımında %26’lık düşüş yaşanırken konut kredisi kullanımında %14, diğer tüketici kredilerinde ise %10,5’lik bir artış

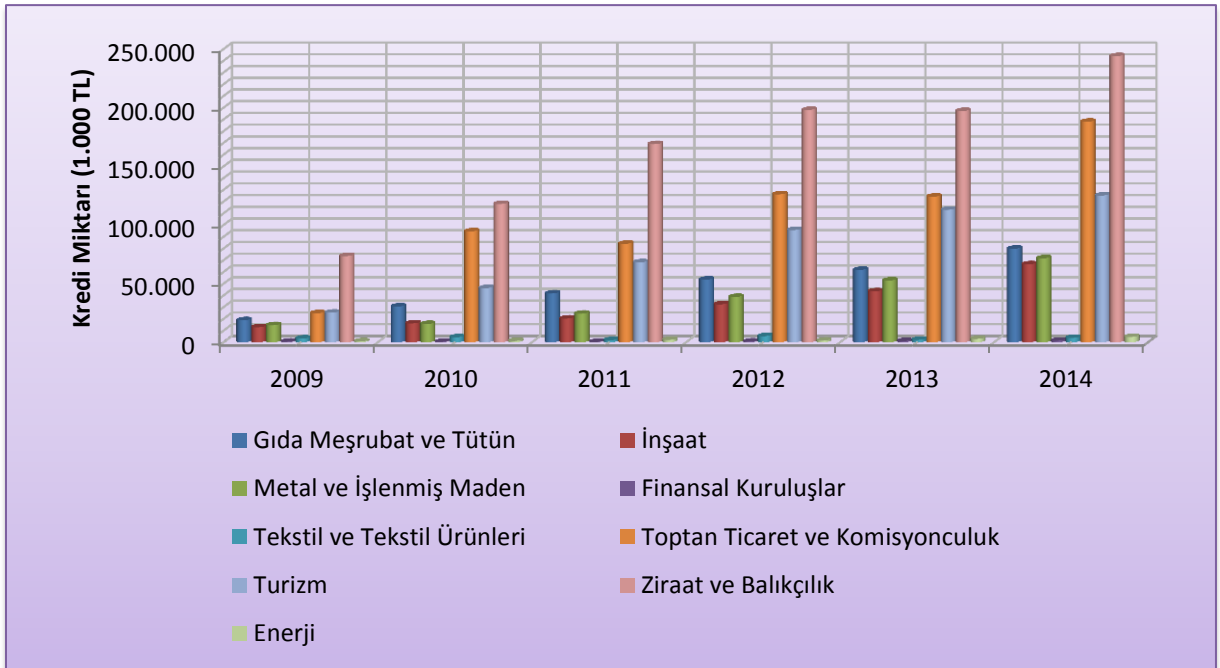
yaşanmıştır. Bu veriler 2014 yılı içerisinde kredi kullanımında önceki beş yıla kıyasla yavaşlama olduğunu göstermektedir.

Şekil- 2: Yıllara Göre Kredi Türlerinin Kullanımındaki Değişim (BDDK, 2014)



Nevşehir’de 2014 yılı içerisinde kullanılan ticari krediler incelendiğinde sırasıyla Ziraat ve Balıkçılık, Toptan Ticaret ve Komisyonculuk ve Turizm sektörlerinde en fazla kullanımın gerçekleştiği görülmektedir. 2014 yılında Ziraat ve Balıkçılık sektöründe 244 Milyon TL, Toptan Ticaret ve Komisyonculuk sektöründe 188 Milyon TL ve Turizm sektöründe 125 Milyon TL kredi kullanılmıştır.

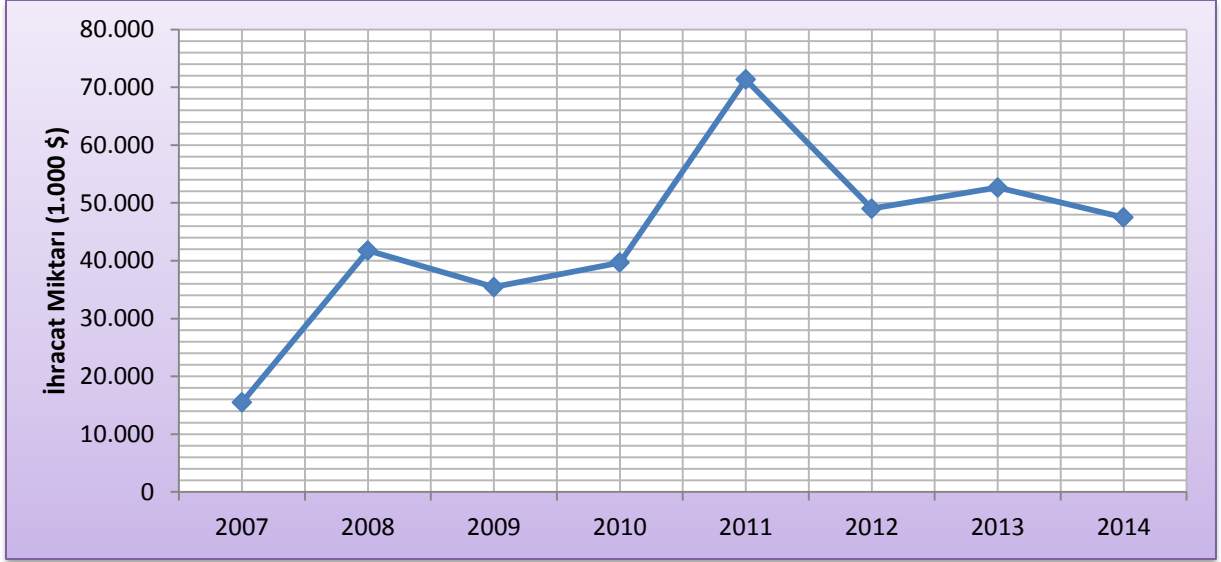
Şekil- 3: Kredi Kullanımının Sektörlere Göre Dağılımı (BDDK, 2014)



## İHRACAT VERİLERİ

Türkiye İhracatçılar Meclisi (TİM) verilerine göre Nevşehir'in 2013 yılında 52,7 milyon \$ olarak gerçekleşen ihracatı 2014 yılında %9,2'lik düşüş ile 47,5 milyon \$ olarak gerçekleşmiştir. 2011 yılından bu yana devam eden ihracat miktarındaki düşüş bu yıl itibariyle %33,5'e ulaşmıştır.

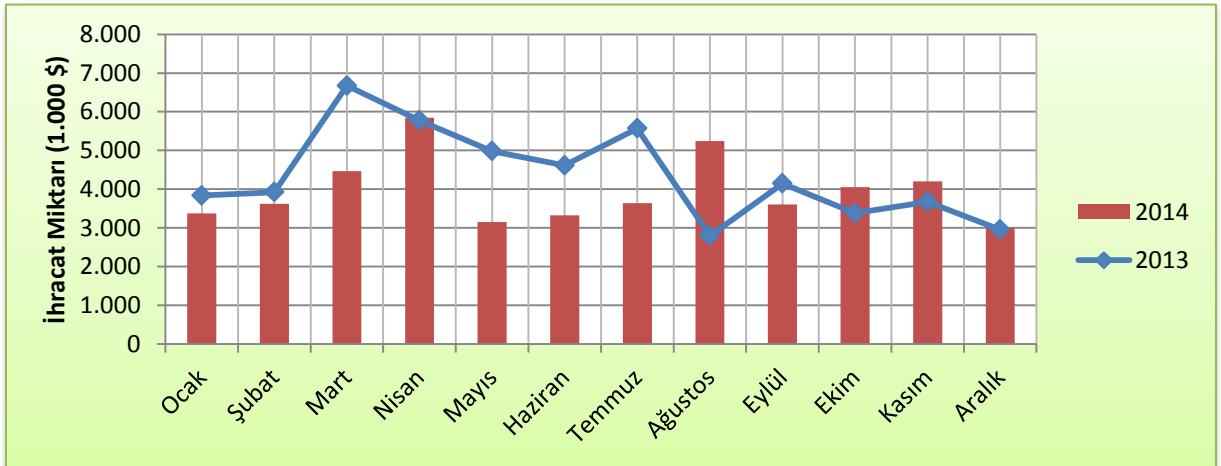
Şekil- 4: Yıllara Göre İhracat Miktarı (TİM, 2014)



İhracat miktarında yaşanan bu düşüşün ana sebepleri olarak dünya ekonomilerinde gözlemlenen yavaşlama ve zorluklar, bölgesel gerginlikler ve Kapadokya'yı ziyaret eden turist profilindeki değişiklikler gösterilebilir.

Gerçekleşen ihracat miktarları aylara göre incelendiğinde en fazla ihracatın Nisan ve Ağustos aylarında gerçekleştiği, kış mevsiminde ise nispeten daha düşük miktarlarda ihracat gerçekleştirilebildiği gözlemlenmektedir. Kış mevsiminde yaşanan düşüşün sebebi olarak bu aylarda bölgedeki turizmin yavaşlaması gösterilebilir.

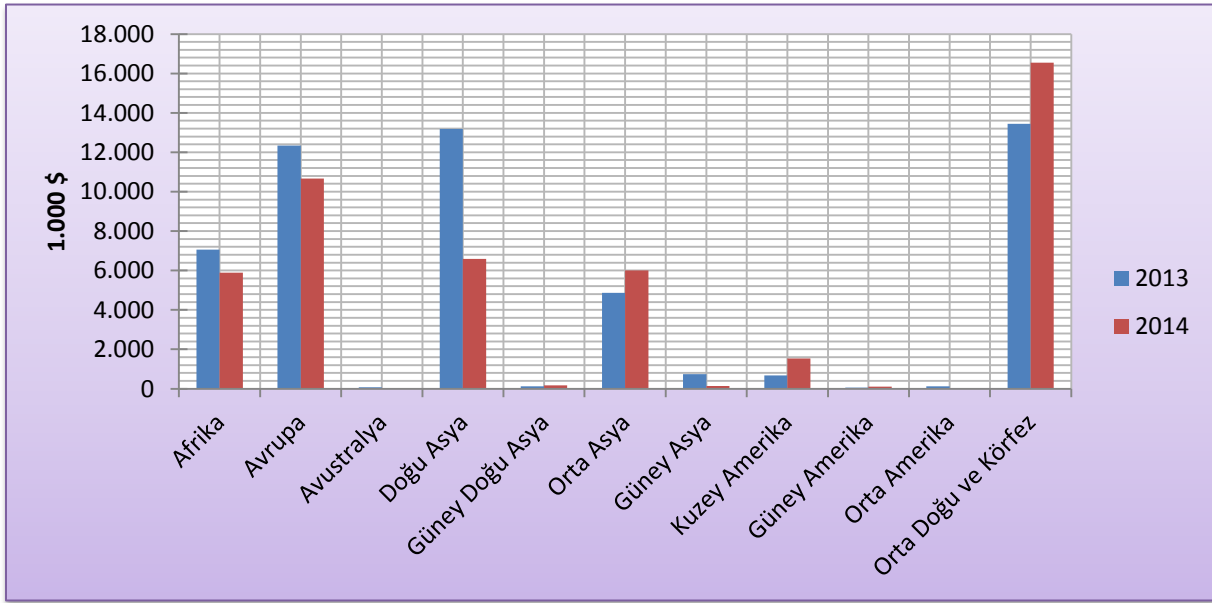
Şekil- 5: Aylara Göre İhracat Miktarı (TİM, 2014)



Bölgelere göre gerçekleştirilen ihracat miktarı incelendiğinde en fazla ihracatın Orta Doğu ve Körfez ülkelerine gerçekleştirildiği, Amerika ile Avustralya kıtalarına ise sadece 1,6 milyon \$ ihracat gerçekleştirildiği gözlemlenmektedir.

Avrupa ve Doğu Asya gibi Nevşehir için oldukça önemli pazarlar olan iki bölgeye 2013 yılına kıyasla gerçekleştirilen ihracat miktarında yaklaşık 8,1 milyon \$'lık düşüş gözlemlenmektedir. Bunun başlıca sebebi Avrupa'da yaşanan ekonomik kriz ile çeşitli sebeplerden Kapadokya'yı ziyaret eden turist profilinin değişmesi ve özellikle Japon turistlerden elde edilen halı satış gelirin düşmesidir.

Şekil- 6: Bölgelere Göre İhracat Miktarları (TİM, 2014)

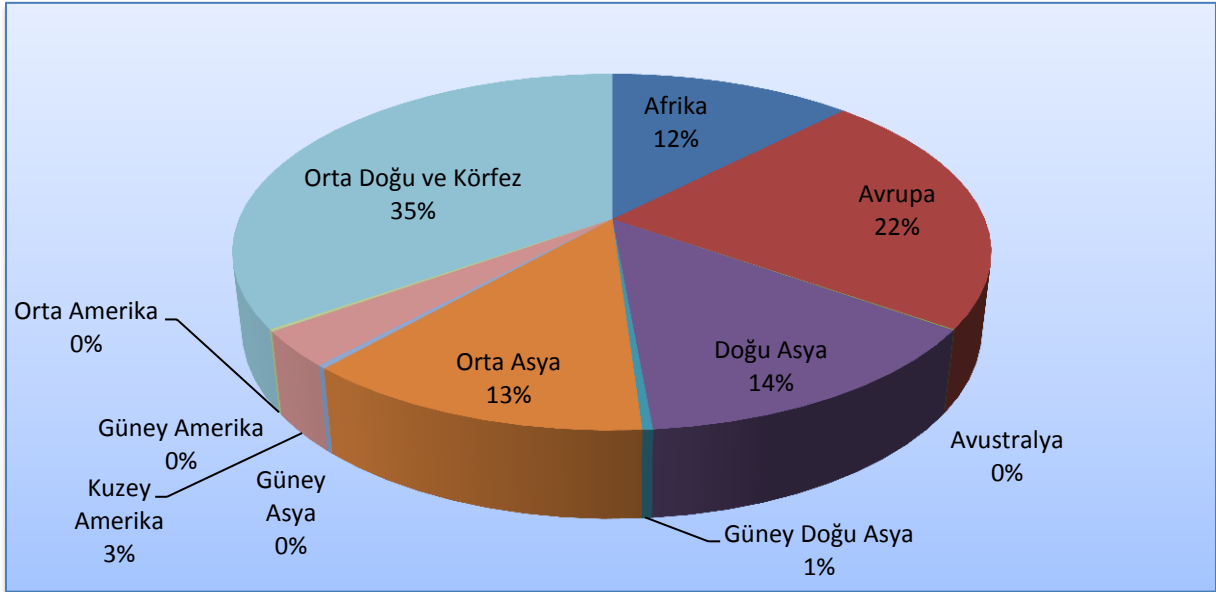


2013 yılına kıyasla Ortadoğu ve Körfez bölgesine gerçekleştirilen ihracat miktarında yaklaşık 3,1 milyon \$'lık bir artış söz konusudur. Bunun ana sebebi Suriye'ye gerçekleştirilen ihracat miktarının %126'lık artış ile 3,2 milyon \$'dan 7,3 milyon \$'a yükselmesidir. Her ne kadar en fazla ihracatın gerçekleştirildiği bölge Orta Doğu ve Körfez bölgesi olsa da bu bölgeye gerçekleştirilen 16,5 milyon \$'lık ihracatın çoğunluğunu Suriye, Irak ve İran'a gerçekleştirilen ihracat oluşturmaktadır. Birleşik Arap Emirlikleri, Katar, Kuveyt, Suudi Arabistan, Ürdün ve Yemen gibi Nevşehir ve ülkemiz için oldukça önemli pazarlar olabilecek Körfez ülkelerine 2014 yılı içerisinde sadece 214 bin \$'lık ihracat gerçekleştirilmiştir.

2013 yılına kıyasla Ortadoğu ve Körfez Bölgesinin toplam ihracattan aldığı pay %25'ten %35'e yükselirken Doğu Asya Bölgesinin aldığı pay %25'ten %14'e gerilemiştir. Orta Asya'nın toplam ihracattan aldığı pay ise Azerbaycan'a gerçekleştirilen ihracattaki artıştan dolayı %9 seviyesinden %13 seviyesine yükselmiştir. Avrupa ve Afrika bölgelerinde ise toplam ihracattan aldıkları paylardan yaklaşık %1'lik düşüşler vardır.

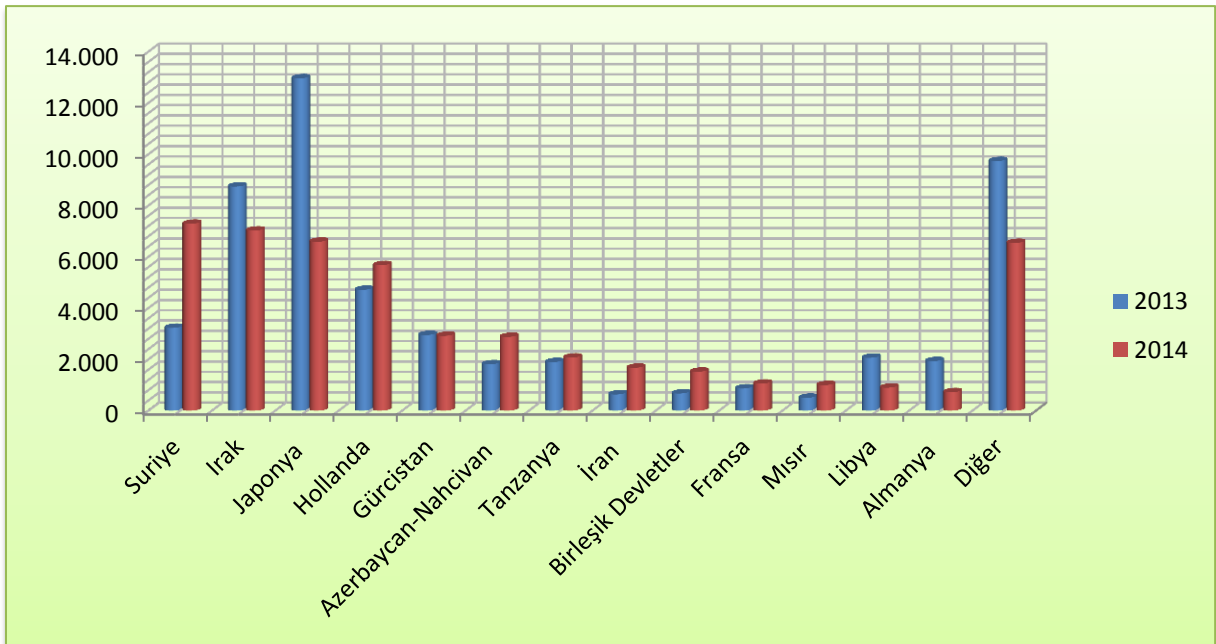


Şekil- 7: Bölgelere Göre İhracat Oranları (TİM, 2014)



En fazla ihracat gerçekleştirilen ülkeler ise sırasıyla Suriye, Irak, Japonya, Hollanda ve Gürcistan olmuştur. Özellikle Suriye'ye gerçekleştirilen ihracat miktarındaki artış dikkat çekicidir. Suriye ve Irak'a şeker ve şeker mamulleri, tavuk yumurtası ve buğday unu, Japonya'ya halı, Hollanda'ya hazır giyim ve konfeksiyon ürünleri, Gürcistan'a ise makine ve aksamaları ile yağ meyve ve sebze yoğunlukla ihraç edilmektedir.

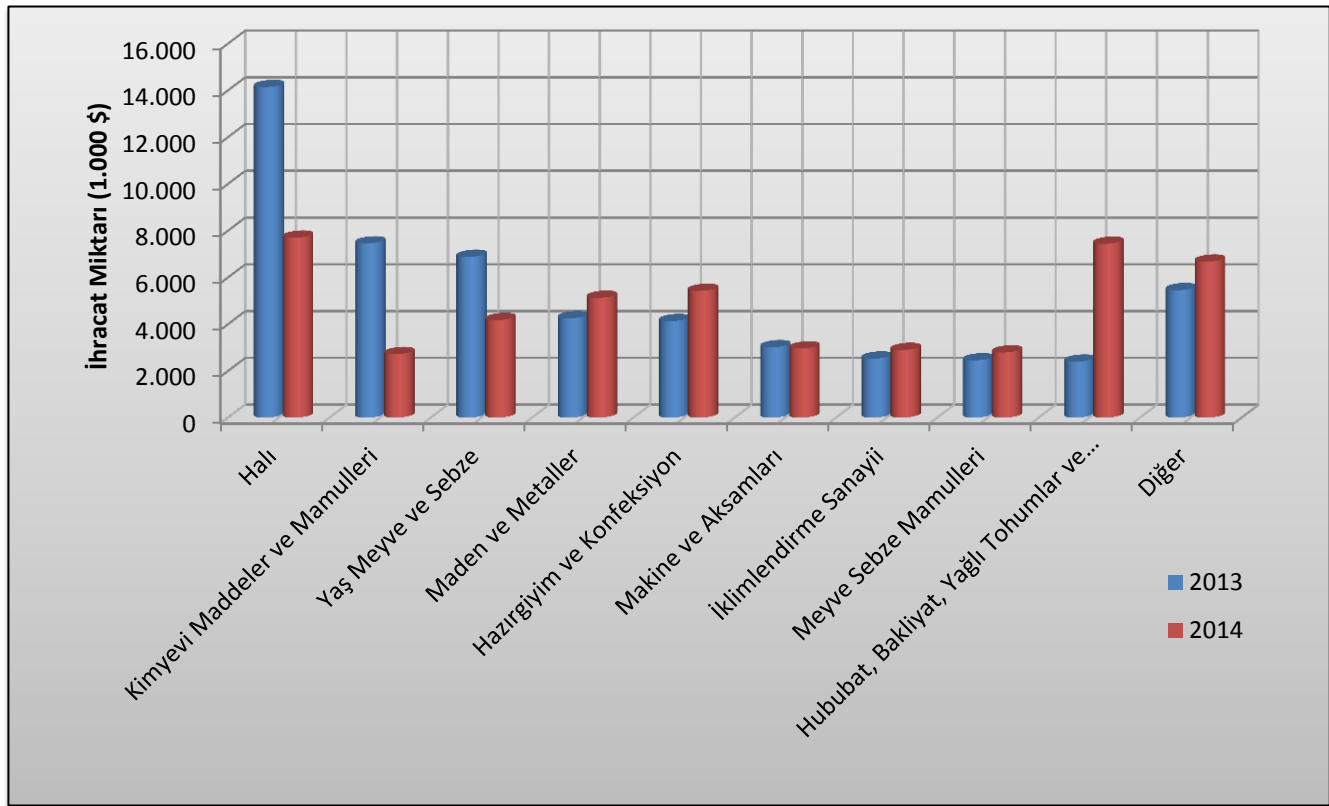
Şekil- 8: En Fazla İhracat Gerçekleştirilen Ülkeler Listesi (TİM, 2014)



2014 yılında Nevşehir'in ihracat şampiyonu 7,7 milyon \$ ile halı sektörü oldu. Bu sektörü 7,4 milyon \$ ile hububat, bakliyat, yağlı tohumlar ve mamulleri ile 5,4 milyon \$ ile hazır giyim ve

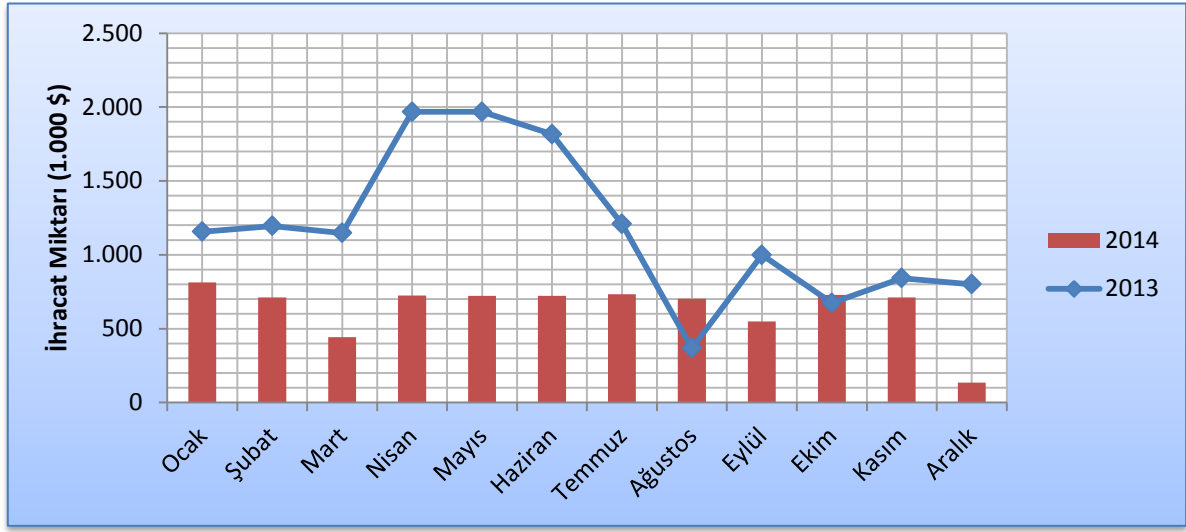
konfeksiyon sektörleri takip etmektedir. 2014 yılında en fazla ihracat artışını %365 ile su ürünleri ve hayvancılık mamulleri, %217 ile çelik ve %211 ile hububat, bakliyat, yağlı tohumlar ve mamulleri sektörleri yakaladı. En fazla düşüş yaşanan sektörler ise sırasıyla %70 ile demir ve demir dışı metaller, %65 ile ağaç mamulleri ve orman ürünleri, %64 ile kimyevi maddeler ve mamulleri ile %46 ile halı sektörleridir. Bu dört sektördeki toplam düşüş miktarı yaklaşık olarak 12,5 milyon \$ ile Nevşehir'in toplam ihracatının %26'sına tekabül etmektedir. Bu sektörlerdeki düşüşlerin sebepleri Avrupa ve Japonya'da yaşanan ekonomik kriz ve resesyon, euro'nun dolar karşısında önemli ölçüde değer kaybetmesi, Ortadoğu ve Kuzey Afrika'da yaşanan bölgesel gerginlikler ile Kapadokya'yı ziyaret eden turist profilinin değişmesidir.

Şekil- 9: Sektörlere Göre İhracat Miktarları (TİM, 2014)



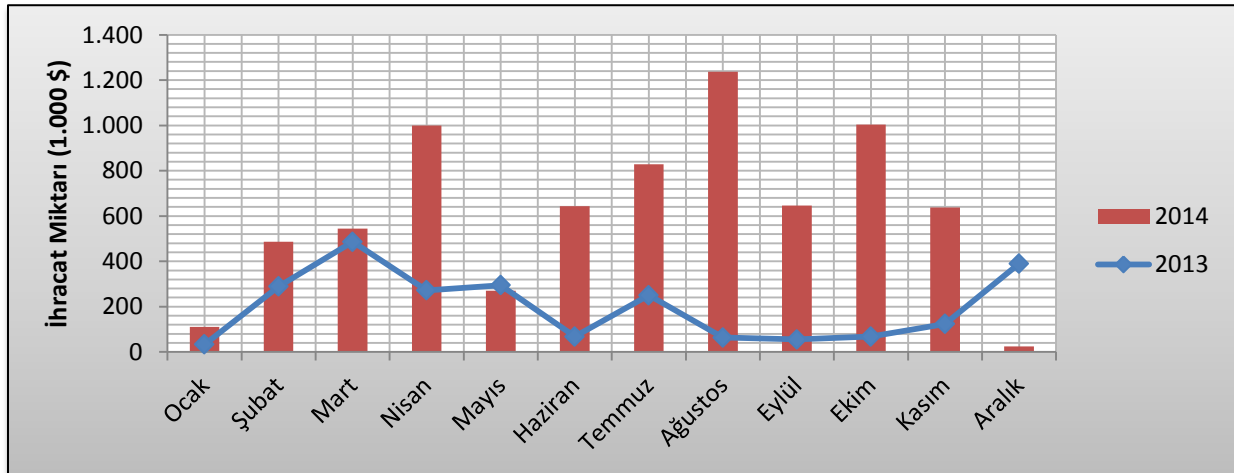
2011, 2012 ve 2013 yıllarında 14-15 milyon \$ aralığında ihracat gerçekleştirilen halı sektöründe bu yıl %46'lık bir düşüş ile ancak 7,7 milyon \$'lık ihracat gerçekleştirilebilmiştir. Bu düşüşteki en önemli sebep Kapadokya'yı ziyaret eden turist profilinin değişmeye başlaması ve yüksek gelirli turistten ziyade düşük ve orta gelirli turistlerin bölgeyi ziyaret etmeye başlaması, Avrupa ve Japonya'da yaşanan ekonomik kriz ve resesyon, Euro ve Japon Yeninin ABD Doları karşısında değer kaybetmesi, Türk el halısının dünya genelinde imajının bozulması ve yıl içerisinde bazı Japon turistlerin bölge ziyaretlerinde yaşadıkları talihsiz vakalardır.

Şekil- 10: Halı Sektörü İhracat Verileri (TİM, 2014)



2014 yılı içerisinde halı sektöründen sonra en fazla ihracat 7,4 milyon \$ ile hububat, bakliyat, yağlı tohumlar ve mamulleri sektöründe gerçekleşmiştir. Bu sektörde yoğunlukla Irak ve Suriye'ye şeker ve şeker mamulleri, buğday unu ve tavuk yumurtası ihraç edilmiştir. Komşu ülkelerde yaşanan siyasi ve ekonomik krizler, gümrüklerde karşılaşılan sorunlar, tarife dışı engeller, anti-damping davaları ve üretim aşamasında karşılaşılan sorunlar bu sektörde gerçekleştirilen ihracatı olumsuz etkilemektedir. Bu sorunlarda yaşanabilecek pozitif gelişmeler sektörün ihracat miktarlarını daha da yukarı taşıyacaktır.

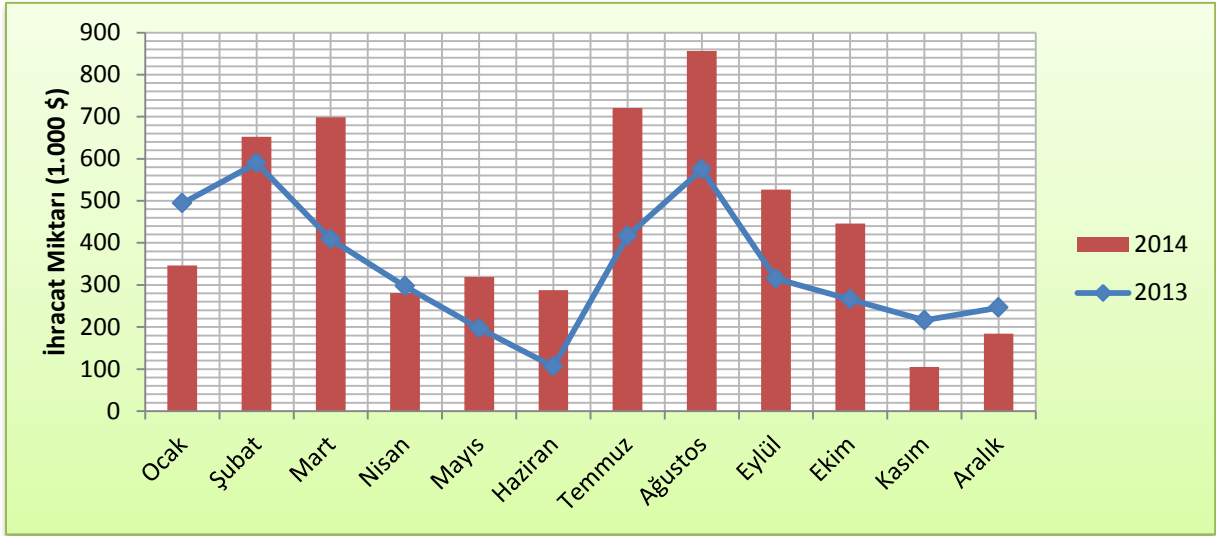
Şekil- 11: Hububat, Bakliyat, Yağlı Tohumlar ve Mamulleri Sektörü İhracat Verileri (TİM, 2014)



Hazır giyim ve konfeksiyon sektörü 2013 yılında Nevşehir'in genel ihracatından %7,8 oranında pay alırken bu oran 2014 yılında %11,3'e yükselmiştir. Hazır giyim ve konfeksiyon sektörü, 2014 yılında halı ile hububat, bakliyat, yağlı tohumlar ve mamulleri sektörlerinden sonra en fazla ihracatın gerçekleştirildiği sektör konumundadır. Sektörün ana ihracat pazarı Hollanda olup bu ülkeye yoğunlukla kadın giyim ürünleri ihraç edilmektedir. Sektörü ekonomik ve siyasi olarak devam eden krizler olumsuz olarak etkilemekte olup Euro'nun

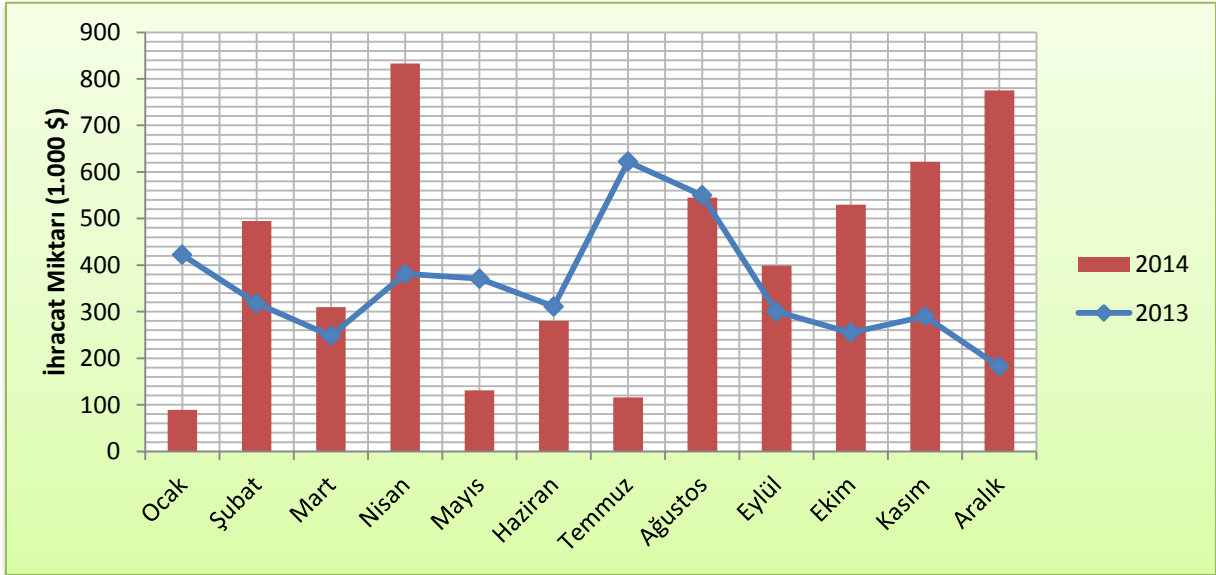
ABD doları karşısında değer kaybetmeye devam etmesi ana ihracat pazarının Avrupa olmasından dolayı ihracatçılar açısından sıkıntı yaratmaktadır.

**Şekil- 12:** Hazır Giyim ve Konfeksiyon Sektörü İhracat Verileri (TİM, 2014)



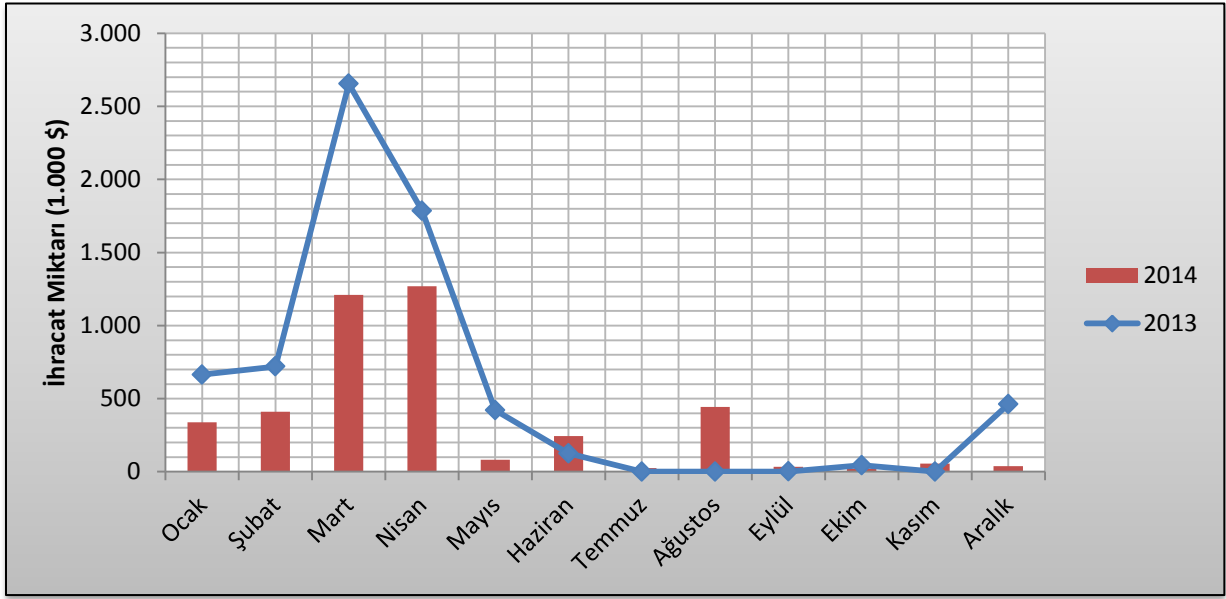
2013 yılına kıyasla %20’lik bir artışın yaşandığı maden ve metaller sektöründe 2014 yılında 5,1 milyon \$’lık ihracat gerçekleştirilmiştir. Maden ve metaller sektörü 2013 yılında Nevşehir’in genel ihracatından %8,1 oranında pay alırken bu oran 2014 yılında %10,7’ye yükselmiştir.

**Şekil- 13:** Maden ve Metaller Sektörü İhracat Verileri (TİM, 2014)



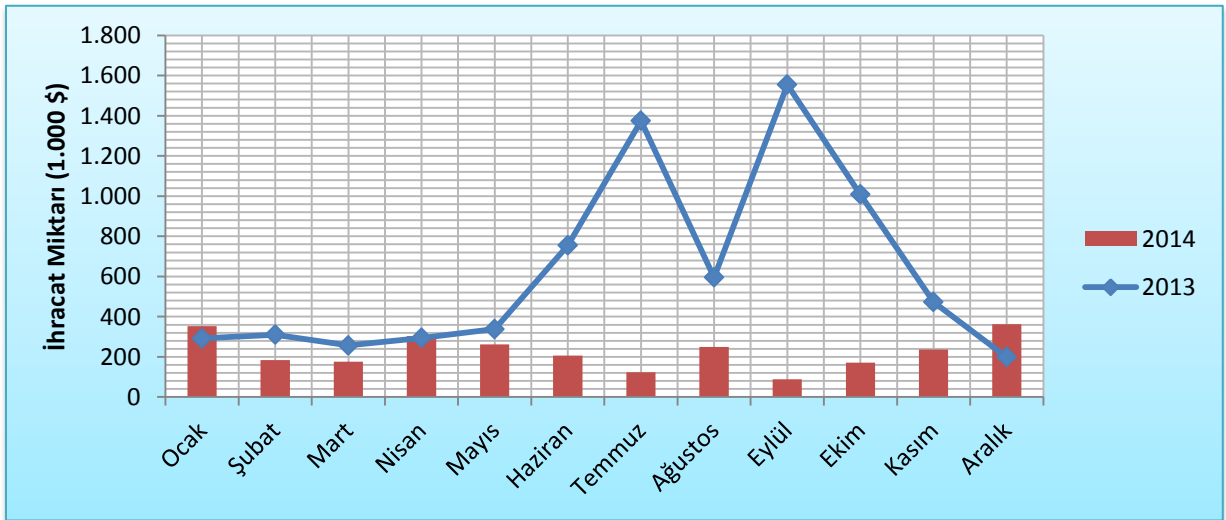
2014 yılında Nevşehir’de en fazla ihracatın gerçekleştirildiği beşinci sektör Yaş Meyve ve Sebze sektörüdür. Bu sektörde Beyaz Rusya’ya üzüm, Romanya’ya limon ve şeftali, Gürcistan’a limon, mandarin, portakal ve kuru soğan, Azerbaycan, Irak ve Suriye’ye ise patates ihraç edilmektedir. İhraç edilen ürünlerin çoğunluğu Nevşehir’de üretilmeyip doğal soğuk hava depolarında depolanan ürünlerdir.

Şekil- 14: Yaş Meyve ve Sebze Sektörü İhracat Verileri (TİM, 2014)



2013 yılında Nevşehir'in genel ihracatından %14'lük paya sahip olan kimyevi maddeler ve mamulleri sektörünün 2014 yılında yaşadığı %64'lük düşüş ile genel ihracatta sahip olduğu pay oranı %5,7'ye gerilemiştir. Bu sektör kapsamında yoğun olarak Ortadoğu ve Kuzey Afrika ülkelerine oto bakım ürünleri ihraç edilmekte olup bu ülkelerdeki siyasi belirsizlikler sektörü olumsuz olarak etkilemektedir.

Şekil- 15: Kimyevi Maddeler ve Mamulleri Sektörü İhracat Verileri (TİM, 2014)



Sonuç olarak 2011 yılında 71,3 milyon \$'ı olarak en yüksek seviye ulaşan Nevşehir'in ihracat miktarı son üç yılda %33,5'lik düşüş yaşamış ve 47,5 milyon \$ seviyesine kadar gerilemiştir. Bu düşüşün yaşanmasındaki en önemli sebepler:

- Komşu ülkelerde yaşanan siyasi krizler ve belirsizlikler,
- Küresel ekonomik kriz (başta Avrupa ve Japonya olmak üzere),

- Kapadokya'yı ziyaret eden turist profilinin deęişim göstermesi,
- Kurumsallaşma ve markalaşma sorunu,
- Hedef pazar odaklı üretim gerçekleştirilmemesidir.

İhracatta yaşanan bu düşüşün önüne geçilebilmesi amacıyla yeni hedef pazarlara yönelik çalışmalar gerçekleştirilmesi, uluslararası fuarlara katılımın sağlanması, üretici firmalar arasındaki işbirliğinin artırılması, işletmelerde marka bilincinin yerleştirilmesi ve dış ticaret konusunda uzmanlaşmış kalifiye personelin çalıştırılmasının teşvik edilmesi gerekmektedir.

## KURULAN – KAPANAN ŞİRKET VERİLERİ

2014 yılında Nevşehir’de 172 adet şirket, 45 adet kooperatif ve 157 adet gerçek kişi ticaret işletmesi olmak üzere toplam 374 adet işletme kurulmuştur. Ancak aynı yıl içerisinde 22 adet şirket, 113 adet kooperatif tasfiye olurken 14 adet şirket, 179 adet kooperatif ve 101 adet gerçek kişi ticaret işletmesi kapanmıştır. Son altı yıldaki veriler incelendiğinde bugüne kadar 2.241 adet işletme kurulduğu, 499 adet işletmenin tasfiye olduğu ve 1.470 adet işletmenin kapandığı görülmektedir.

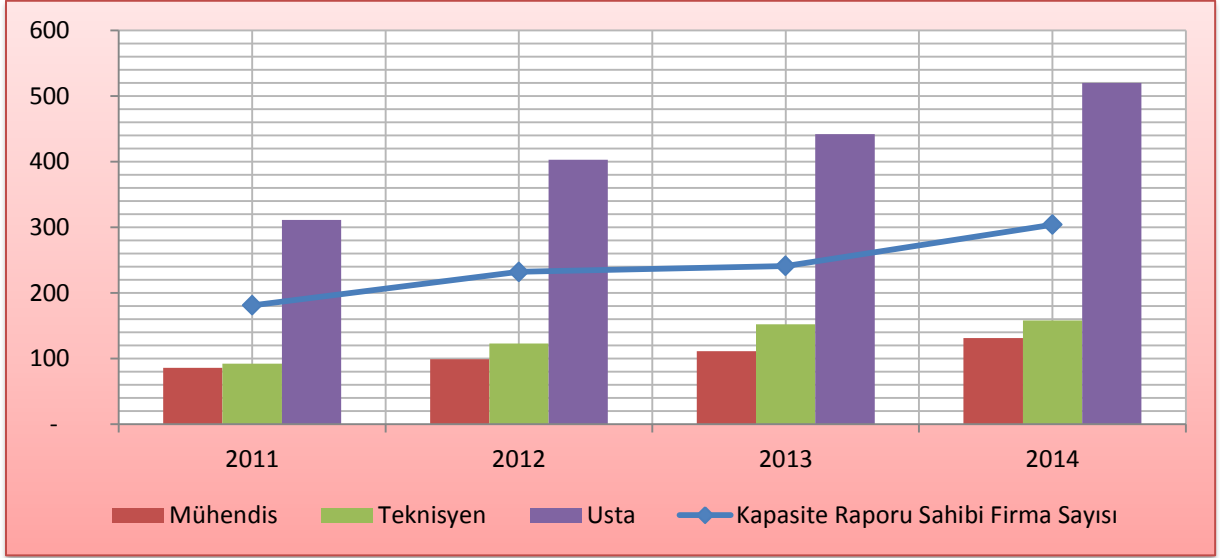
**Tablo - 1:** Kurulan – Kapanan Sanayi Verileri (TOBB, 2014)

YIL	KURULAN			TASFİYE		KAPANAN		
	ŞİRKET	KOOP.	GER. KİŞİ TİC. İŞL.	ŞİRKET	KOOP.	ŞİRKET	KOOP.	GER. KİŞİ TİC. İŞL.
2014	172	45	157	22	113	14	45	101
2013	126	43	181	22	58	13	45	74
2012	108	44	215	16	70	28	35	79
2011	172	61	243	32	55	31	20	154
2010	122	78	191	26	41	14	21	594
2009	103	49	131	21	23	8	13	181
<b>Toplam</b>	<b>803</b>	<b>320</b>	<b>1.118</b>	<b>139</b>	<b>360</b>	<b>108</b>	<b>179</b>	<b>1.183</b>

## SANAYİ KAPASİTE RAPORU VERİLERİ

Nevşehir’de 2013 yılında Kapasite Raporu sahibi işletme sayısı 241 iken bu sayı 2014 yılında %26’lık artış ile 304’e yükselmiştir. 2011 yılından bu yana ise Kapasite Raporu sahibi işletme sayısı %68’lik bir artış göstermiştir. 2014 yılı itibariyle yabancı sermayeli kapasite raporu sahibi işletme sayısı ise 4’tür.

**Şekil- 16:** Yıllara Göre Kapasite Raporu Sahibi İşletme ve Personel Sayısı Değişimi (TOBB, 2014)



Kapasite Raporu sahibi işletme sayısındaki artışa benzer şekilde bu işletmelerde çalışan mühendis, teknisyen ve usta gibi teknik personelin sayısında da artışlar yaşanmıştır. 2011 yılında 86 adet olan mühendis sayısı 131’e, 92 adet olan teknisyen sayısı 158’e ve 311 adet olan usta sayısı 520’ye ulaşmıştır.

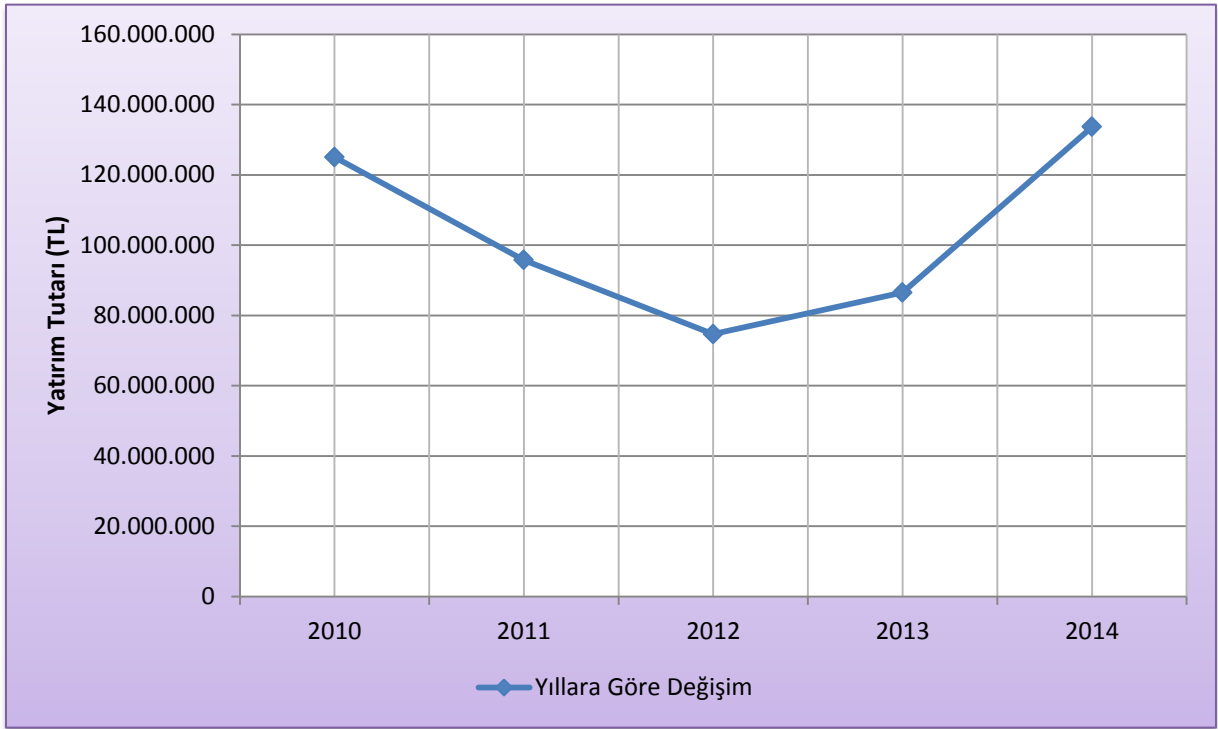
Nevşehir’de Sanayi Kapasite Raporuna sahip işletmelerin sektörlere göre dağılımı incelendiğinde en fazla kapasite raporu sahibi işletmelerin sırasıyla 37 adet ile “öğütülmüş hububat ve sebze ürünleri imalatı”, 30 adet ile “inşaat amaçlı beton ürünleri imalatı”, 15 adet ile “ekmek, taze pastane ürünleri ve kek imalatı”, 14 adet ile “çakıl ve kum ocaklarının faaliyetleri; kil ve kaolin çıkarımı” ve 14 adet ile “paketleme” sektörleridir.



## YATIRIM TEŞVİK BELGELİ YATIRIMLARIN VERİLERİ

Nevşehir’de gerçekleştirilen ya da gerçekleştirilmekte olan yatırım teşvik belgeli yatırımların son 5 yılda toplam sabit yatırım tutarı 515 Milyon TL’ye ulaşmıştır. 2010 yılında toplam sabit yatırım tutarı 125 Milyon TL iken 2012 yılında %40’lık düşüş ile 75 Milyon TL seviyesine gerilemiştir. 2012 Yılı’nın Haziran ayında yürürlüğe giren Yeni Teşvik Sistemi ile ise yatırım teşvik belgeli yatırımların sayısında ve toplam sabit yatırım tutarında önemli miktarda artış olmuştur ve 2014 yılında yaklaşık olarak 134 Milyon TL’ye kadar yükselmiştir.

**Şekil- 17:** Yıllara Göre Yatırım Tutarındaki Değişim



2014 yılında gerçekleştirilen ya da gerçekleştirilmekte olan yatırım teşvik belgeli yatırım sayısı 21 adet olup bu yatırımların destek unsurlarına göre dağılımı Tablo-2’de verilmektedir.

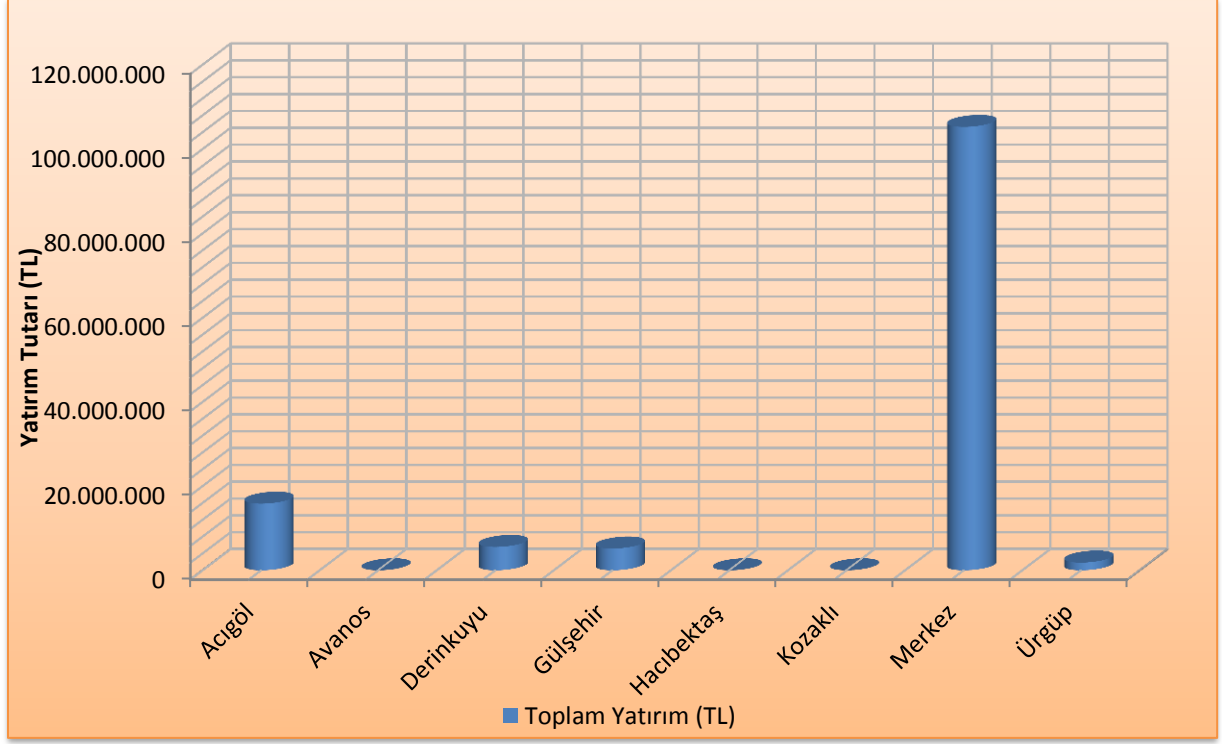
**Tablo - 2:** Destek Unsurlarına Göre 2014 Yılında Alınan Yatırım Teşvik Belgelerinin Dağılımı

Destek Sınıfı	Belge Adedi	Yatırım Tutarı
Genel Destek Unsurları	8	58.248.977
Bölgesel Destek Unsurları	13	75.392.343
<b>Toplam</b>	<b>21</b>	<b>133.641.320</b>

Yatırım Teşvik Belgeli yatırımların ilçelere göre dağılımı incelendiğinde en fazla yatırımın 14 adet yatırım ile Merkez ilçeye gerçekleştirildiği görülmektedir. 2014 yılı içerisinde Merkez ilçeye gerçekleştirilen Yatırım Teşvik Belgeli yatırımların toplam yatırım tutarı yaklaşık olarak 105 Milyon TL’dir. Merkez ilçede gerçekleştirilen yatırımların çoğunluğu bims blok üretimine ve Boğazköy OSB’de gerçekleştirilen imalat sanayisine yönelik yatırımlardır.

Acıgöl ilçesindeki Yatırım Teşvik Belgeli yatırımların toplam yatırım tutarı yaklaşık olarak 15 Milyon TL iken bu tutar Derinkuyu ilçesinde 5,5 Milyon TL, Gülşehir ilçesinde 5,2 Milyon TL ve Ürgüp ilçesinde 1,8 Milyon TL'dir. Hacıbektaş, Kozaklı ve Avanos ilçelerinde ise 2014 yılı içerisinde Yatırım Teşvik Belgeli yatırım gerçekleştirilmemiştir.

**Şekil- 18:** 2014 Yılında Gerçekleştirilen Yatırım Teşvik Belgeli Yatırımların İlçelere Göre Dağılımı



Son beş yılda Nevşehir'de Yatırım Teşvik Belgeli toplam 114 yatırım bulunurken bu yatırımların ilçelere göre dağılımı Tablo-3'te verilmektedir.

**Tablo - 3:** Son Beş Yıldaki Yatırım Teşvik Belgeli Yatırımların İlçelere Göre Dağılımı

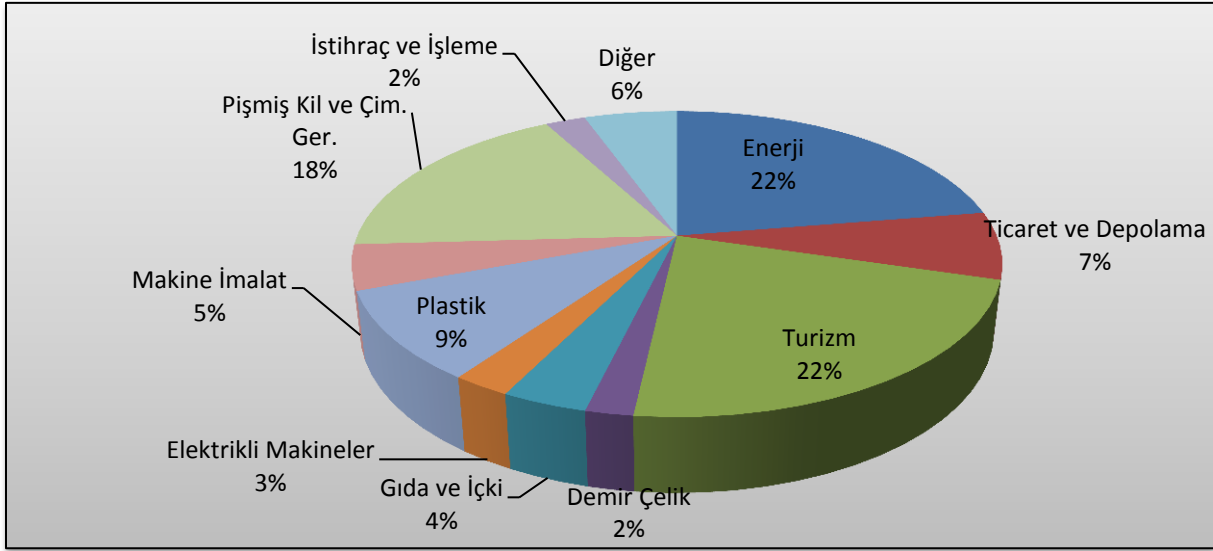
	Toplam Yatırım (TL)	İthal Makine Teçhizat Tutarı (\$)	Öngörülen İlave İstihdam	Yatırım Sayısı
Acıgöl	26.034.541	4.366.391	245	7
Avanos	119.769.542	31.423.683	211	15
Derinkuyu	9.649.025	1.512.000	50	4
Gülşehir	50.228.373	12.403.784	93	7
Hacıbektaş	0	0	0	0
Kozaklı	11.317.580	0	79	3
Merkez	253.745.665	37.045.595	1.097	62
Ürgüp	44.884.377	2.531.528	335	16
<b>Toplam</b>	<b>515.629.103</b>	<b>89.282.981</b>	<b>2.110</b>	<b>114</b>

Son beş yıldaki verilere göre en fazla Yatırım Teşvik Belgeli yatırım sırasıyla 254 Milyon TL ile Merkez, 120 Milyon TL ile Avanos ve 50 Milyon TL ile Gülşehir ilçesinde

gerçekleşmiştir. Hacıbektaş ilçesinde ise son beş yılda Yatırım Teşvik Belgeli hiçbir yatırım gerçekleştirilmemiştir.

2014 yılındaki Yatırım Teşvik Belgeli yatırımların konularına göre dağılımı incelendiğinde en fazla yatırımın sırasıyla pişmiş kil ve çimento gereçleri, turizm, enerji ve ticaret-depolama sektörlerinde gerçekleştiği görülmektedir. Son beş yılda gerçekleşen Yatırım Teşvik Belgeli yatırımların konularına göre yüzdesel dağılımı ise Şekil-19'da verilmektedir.

**Şekil- 19:** Son Beş Yılda Yatırım Teşvik Belgeli Yatırımların Konularına Göre Dağılımı



Şekil-19'dan görülebileceği üzere yatırım tutarı olarak en fazla yatırım sırasıyla 116 Milyon TL ile Enerji, 115 Milyon TL ile Turizm ve 93 Milyon TL ile Pişmiş Kil ve Çimento Gereçleri sektörlerinde gerçekleşmiştir. Enerji sektöründe toplam 6 adet yatırım gerçekleştirilmiş olup bunların 3 adedi hidro elektrik santrali (HES), 3 adedi ise Güneş Enerjisi Santrali projesidir. HES projelerinin kapasitesi 36,58 MW iken GES projelerinin toplam kapasitesi 6 MW'dır. Turizm sektöründeki yatırımlar kapsamında 3 Yıldızlı 6 adet, 4 Yıldızlı 6 adet, 5 Yıldızlı 1 adet ve butik otel konseptinde 7 adet otel yatırımı gerçekleştirilmiştir.

Yatırım Teşvik Belgeli Yatırımların türlerine göre dağılımı ise Tablo-4'te verilmektedir. Hem son beş yılda hem de 2014 yılı içerisinde gerçekleştirilen yatırımların çoğunluğu komple yeni yatırımdır. Komple Yeni Yatırım olarak 2014 yılı içerisinde 15 adet yatırım gerçekleştirilirken son beş yılda ise 83 adet yatırım gerçekleşmiştir.

**Tablo - 4:** Yatırım Teşvik Belgeli Yatırımların Türlerine Göre Dağılımı

Yatırım Türü	2014 Yılı	Son Beş Yıl
<b>Komple Yeni Yatırım</b>	15	83
<b>Modernizasyon</b>	3	12
<b>Modernizasyon / Ürün Çeşitlendirme</b>	0	1
<b>Tevsi</b>	2	15
<b>Ürün Çeşitlendirme / Tevsi</b>	1	3
<b>Toplam</b>	21	114