



NEVŞEHİR

2017 YILI YATIRIM DESTEK VE TANITIM STRATEJİSİ

Şubat, 2017

NEVŞEHİR YATIRIM DESTEK OFİSİ

AHİLER
Kalkınma Ajansı
Geleceğe Yön Verir

ahika.gov.tr

İÇİNDEKİLER

1 ANA METİN	1. ANA METİN.....	5
	1.1. MEVCUT DURUM.....	5
	1.1.1. Genel Ekonomik Görünüm.....	5
	1.1.2. Rekabet Gücü Yüksek Sektörler.....	17
	1.1.2.1. Turizm Sektörü.....	17
	1.1.2.2. Sanayi Sektörü.....	22
	1.1.2.3. Tarım Sektörü.....	25
	1.1.2.4. Enerji Sektörü.....	29
	12. SORUN ALANLARI.....	32
	12.1. Hâlihazırda Yaşanılan Sorunlar.....	32
12.1.1. Açıklamalar.....	33	
12.1.2. Tablo.....	37	
12.2. Strateji Döneminde Yaşanması Muhtemel Sorunlar (Riskler).....	38	
12.2.1. Açıklamalar.....	38	
12.2.2. Tablo.....	38	
13. HEDEFLER.....	39	
13.1. Açıklamalar.....	39	
13.2. Tablo.....	41	
2 2017 YILI EYLEM PLANI	2.1. AÇIKLAMALAR.....	43
	2.2. TABLO.....	45
3 KAYNAKLAR	Kaynaklar.....	48

TABLolar LİSTESİ

Tablo 1: Kurulan – Kapanan Sanayi Verileri	16
Tablo 2: Ülkemizi Ziyaret Eden Turistlerin Eğitim Durumlarına Göre Dağılımları	18
Tablo 3: Kapadokya'daki Yatak ve Oda Kapasitelerinin Bölgelere Göre	20
Tablo 4: Nevşehir Genelinde Yoğun Olarak Üretilen Ürünler.....	26
Tablo 5: Nevşehir'de Soğuk Hava Depolarının Mevcut Durumu.....	26
Tablo 6: Nevşehir'de Hayvancılık İstatistikleri	27
Tablo 7: Nevşehir'deki HES'lerin Kurulu Gücü.....	30

ŞEKİLLER LİSTESİ

Şekil 1: Nevşehir'in TR71 Bölgesi İlleri ile Türkiye Kıyaslı İşgücü Verileri.....	6
Şekil 2: Cari Fiyatlarla Sektörlerin Gayri Safi Katma Değerinin Payı (%).....	7
Şekil 3: Kişi Başına Gayri Safi Katma Değer (TL).....	8
Şekil 4: Yıllara Göre Kişi Başına Düşen Toplam Mevduat ve Nakdi Kredi Miktarlarındaki Değişim.....	9
Şekil 5: Yıllara Göre Kredi Türlerinin Kullanımındaki Değişim.....	10
Şekil 6: Kredi Kullanımının Sektörlere Göre Dağılımı.....	11
Şekil 7: Yıllara Göre İhracat Miktarı.....	12
Şekil 8: Bölgelere Göre İhracat Miktarları.....	13
Şekil 9: Sektörlere Göre İhracat Miktarları	14
Şekil 10: Ürünlere Göre İthalat Miktarları.....	15
Şekil 11: Yıllara Göre Kapasite Raporu Sahibi İşletme ve Personel Sayısı Değişimi	16
Şekil 12: Kapadokya Bölgesi ile Ülkemizi Ziyaret Eden Turistlerin Eğitim Durumlarına Göre Kıyaslanması	19
Şekil 13: İllere Göre Pomza Rezerv Dağılımı.....	23
Şekil 14: Nevşehir'de Kişi Başına Düşen Tarımsal Üretim Değeri.....	28
Şekil 15: Nevşehir Güneş Enerjisi Potansiyeli Atlası.....	30

KISALTMALAR

AHİKA	Ahiler Kalkınma Ajansı
AR-GE	Araştırma ve Geliştirme
BDDK	Bankacılık Düzenleme ve Denetleme Kurumu
HES	Hidro Elektrik Santral
KAPHİB	Kapadokya Turizm Bölgesi Altyapı Hizmet Birliği
KAPTİD	Kapadokya Turistik Otelciler ve İşletmeciler Derneği
KAYS	Kalkınma Ajansları Yönetim Sistemi
KOBİ	Küçük ve Orta Büyüklükteki İşletmeler
KOSGEB	Küçük ve Orta Ölçekli İşletmeleri Geliştirme ve Destekleme İdaresi Başkanlığı
KTB	Kültür ve Turizm Bakanlığı
KTM	Kültür ve Turizm İl Müdürlüğü
KÜSİ	Kamu – Üniversite – Sanayi İşbirliği
MEDAŞ	Meram Elektrik Dağıtım A.Ş.
NTB	Nevşehir Ticaret Borsası
NTSO	Nevşehir Ticaret ve Sanayi Odası
OSB	Organize Sanayi Bölgesi
ÖTV	Özel Tüketim Vergisi
TİM	Türkiye İhracatçılar Meclisi
TKDK	Tarım ve Kırsal Kalkınmayı Destekleme Kurumu
TOBB	Türkiye Odalar ve Borsalar Birliği
TSO	Ticaret ve Sanayi Odası
TÜBİTAK	Türkiye Bilimsel ve Teknolojik Araştırma Kurumu
TÜİK	Türkiye İstatistik Kurumu
TYDTA	Türkiye Yatırım Destek ve Tanıtım Ajansı
UR-GE	Uluslararası Rekabetçiliğin Geliştirilmesi
YDO	Yatırım Destek Ofisi

1

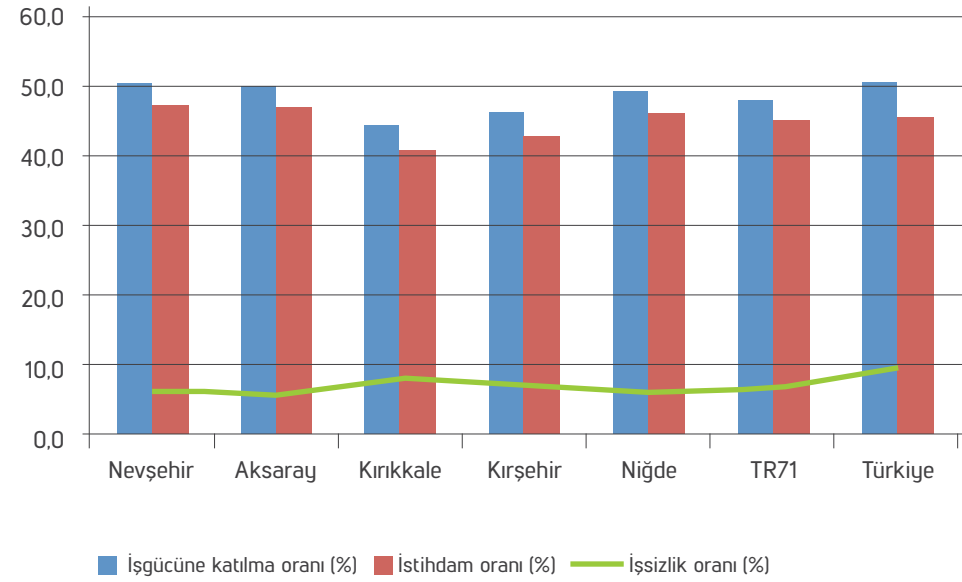
ANA METİN

1.1. MEVCUT DURUM

1.1.1. Genel Ekonomik Görünüm

Nevşehir'de temel ekonomik faaliyetler turizm sektörü ekseninde gelişmekte olup diğer öne çıkan sektörler bims blok üretimi (pomza sektörü), tarım makineleri imalatı, karoser ve ekipmanları imalatı, soğuk hava depoculuğu ve tarım sektörüdür. 2013 yılı itibarıyla Nevşehir'de işgücüne katılım oranı %50,5, işsizlik oranı %6 ve istihdam oranı %47,5'tir. Türkiye ortalamasının %9 olduğu işsizlik oranı bakımından %6'lık işsizlik oranı ile Nevşehir oldukça iyi bir durumda bulunmakta olup ülkemizde en düşük işsizlik oranına sahip 9. il konumundadır (TÜİK, 2016).

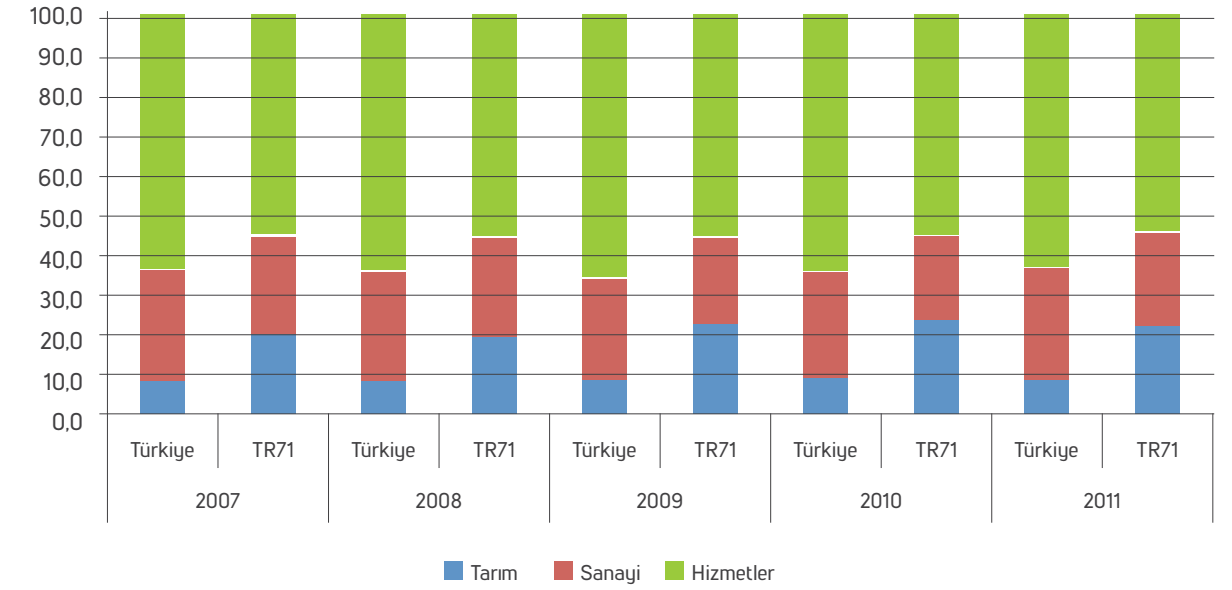
Şekil 1: Nevşehir'in TR71 Bölgesi İlleri ile Türkiye Kıyaslı İşgücü Verileri



Kaynak: Türkiye İstatistik Kurumu, www.tuik.gov.tr, 2016

2011 yılı itibarıyla Nevşehir'in de içinde bulunduğu TR71 Bölgesi 17.775 Milyon TL ile Türkiye Gayri Safi Katma Değerinin %15'ini oluşturmaktadır. Cari fiyatlarla Sektörlerin Gayri Safi Katma Değerinin payı açısından tarım sektörü hariç TR71 Bölgesi Türkiye geneli ile benzerlik göstermektedir. TR71 Bölgesinde tarım, sanayi ve hizmetler sektörlerinin Gayri Safi Katma Değerindeki payı sırasıyla %22,7, %22,9 ve %54,4 iken ülkemiz genelinde bu oranlar sırasıyla %9, %27,5 ve %63,5'tir (AHİKA, 2016).

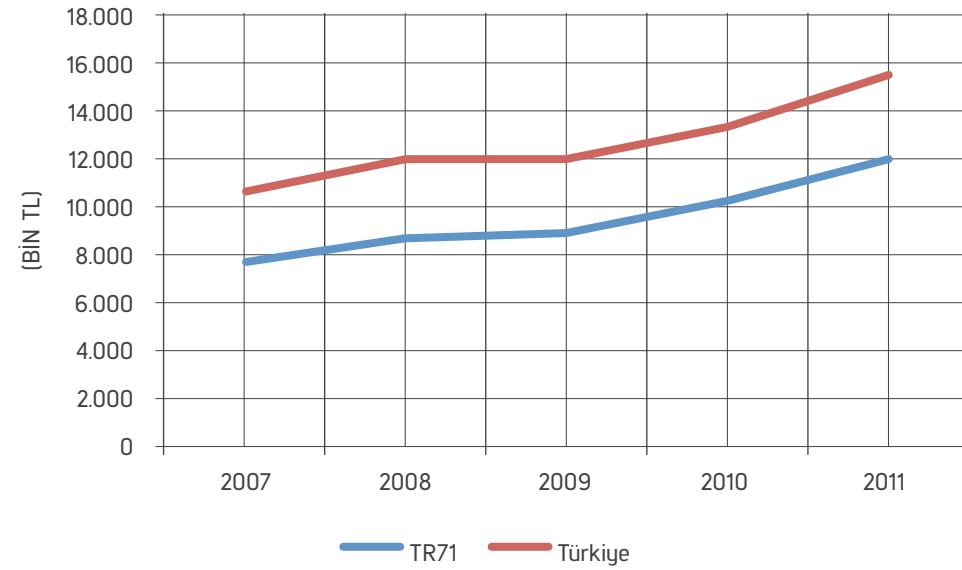
Şekil 2: Cari Fiyatlarla Sektörlerin Gayri Safi Katma Değerinin Payı (%)



Kaynak: AHİKA, TR71 Düzey 2 Bölgesi 2014 – 2023 Bölge Planı, 2016

2007 yılında ülkemiz genelinde 10.687.00 TL olan Kişi Başına Gayri Safi Katma Değer %44'lük artış ile 2011 yılında 15.396.00 TL seviyesine ulaşmıştır. TR71 Bölgesinde ise 2007 yılında 7.707.00 TL olan Kişi Başına Gayri Safi Katma Değer ülkemiz ortalamasının üzerinde bir artış oranı (%54,2) ile 2011 yılında 11.835.00 TL olarak gerçekleşmiştir (AHİKA, 2016).

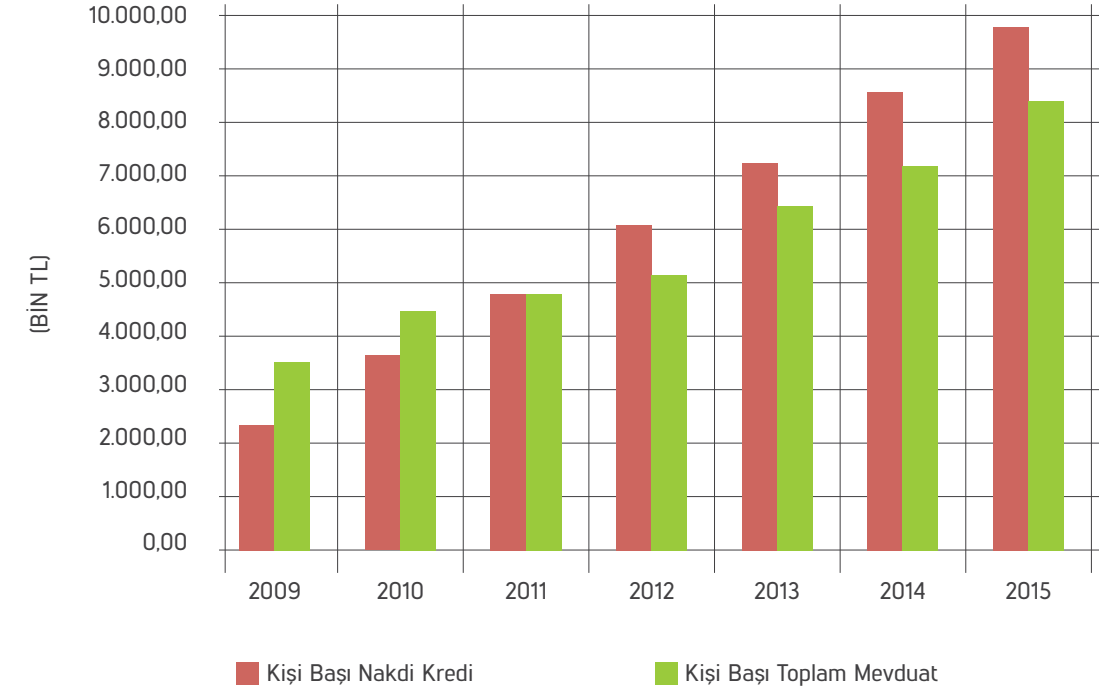
Şekil 3: Kişi Başına Gayri Safi Katma Değer (TL)



Kaynak: AHİKA, TR71 Düzey 2 Bölgesi 2014 – 2023 Bölge Planı, 2016

Nevşehir'de faaliyette bulunan banka şube sayısı 2015 yılı sonu itibarıyla 45'e ulaşmış olup şube başına düşen nüfus sayısı 6.361 kişidir. 2009 yılında kişi başına düşen toplam mevduat miktarı 3.620 TL iken 2015 yılında bu miktar %136 artış ile 8.544 TL'ye ulaşmıştır. Kişi başına düşen toplam mevduat miktarı bir önceki yıla kıyasla ise %16.5 artış göstermiştir. 2009 yılında kişi başına düşen nakdi kredi miktarı 2.454 TL iken son altı yılda yaşanan %305 artış ile 9.933 TL'ye ulaşmıştır. Kişi başına düşen nakdi kredi miktarı 2014 yılına kıyasla ise %14 artış göstermiştir. 2009 yılında 149 TL olan ve 2011 yılında 109 TL'ye kadar gerileyen bankalardaki kişi başına düşen takipteki alacak miktarı 2015 yılında 305 TL'ye çıkmıştır. Kişi başına düşen takipteki alacak miktarında son üç yılda yaşanan %134'lük artış ise dikkat çekicidir (BDDK, 2016).

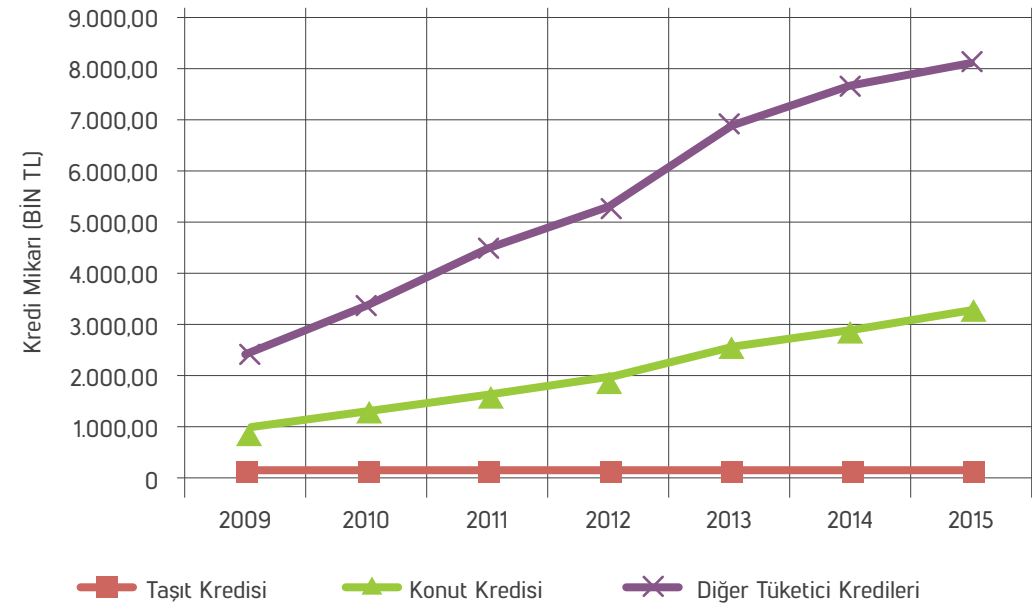
Şekil 4: Yıllara Göre Kişi Başına Düşen Toplam Mevduat ve Nakdi Kredi Miktarlarındaki Değişim



Kaynak: BDDK, ebulten.bddk.org.tr/finturk, Bankacılık Verileri, 2016

Nevşehir'de kullanılan kredi türleri incelendiğinde 2015 yılında taşıt kredisinin olarak 11,9 Milyon TL, konut kredisinin 315 Milyon TL ve diğer tüketici kredilerinin ise 486 Milyon TL olarak gerçekleştiği gözlemlenmektedir. 2009 yılından bu yana konut kredisi kullanımında %304'lik bir artış gözlemlenirken bu oran diğer tüketici kredilerinde %223, taşıt kredisinde ise %19 olarak gerçekleşmiştir. 2014 yılına kıyasla ise taşıt kredisi kullanımında %1'lik düşüş yaşanırken konut kredisi kullanımında %13, diğer tüketici kredilerinde ise %1'lik bir artış yaşanmıştır (BDDK, 2016).

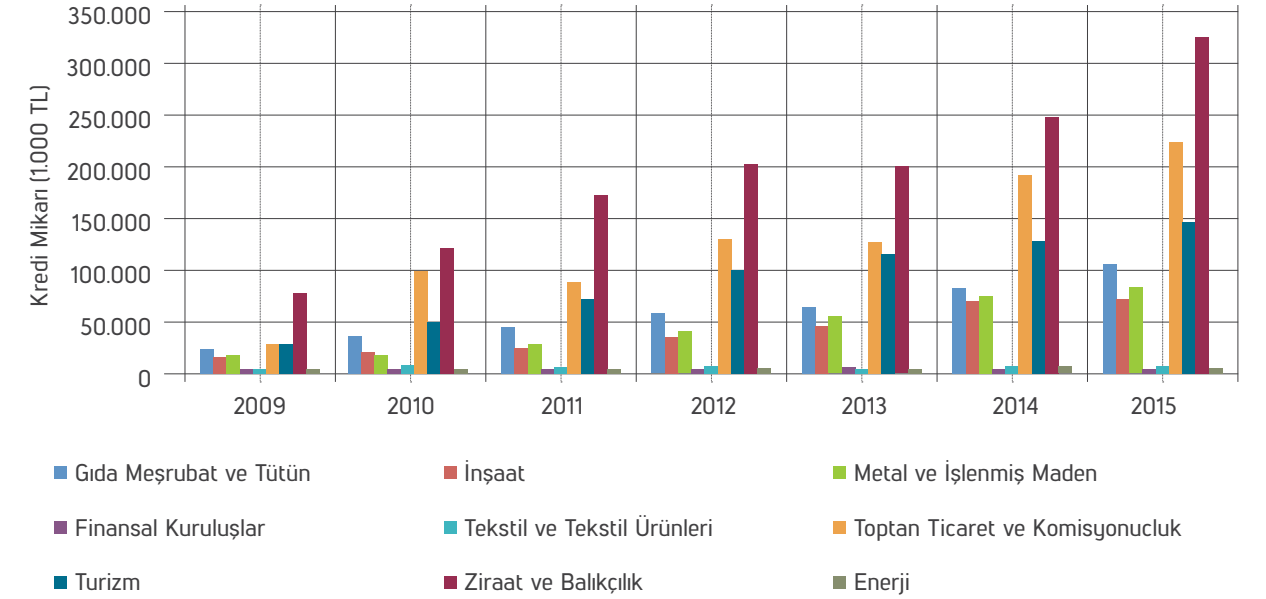
Şekil 5: Yıllara Göre Kredi Türlerinin Kullanımındaki Değişim



Kaynak: BDDK, ebulten.bddk.org.tr/finturk, Bankacılık Verileri, 2016

Nevşehir'de 2015 yılı içerisinde kullanılan ticari krediler incelendiğinde sırasıyla Ziraat ve Balıkçılık, Toptan Ticaret ve Komisyonculuk ve Turizm sektörlerinde en fazla kullanım gerçekleştiği görülmektedir. 2015 yılında Ziraat ve Balıkçılık sektöründe 321 Milyon TL, Toptan Ticaret ve Komisyonculuk sektöründe 220 Milyon TL ve Turizm sektöründe 142 Milyon TL kredi kullanılmıştır (BDDK, 2016).

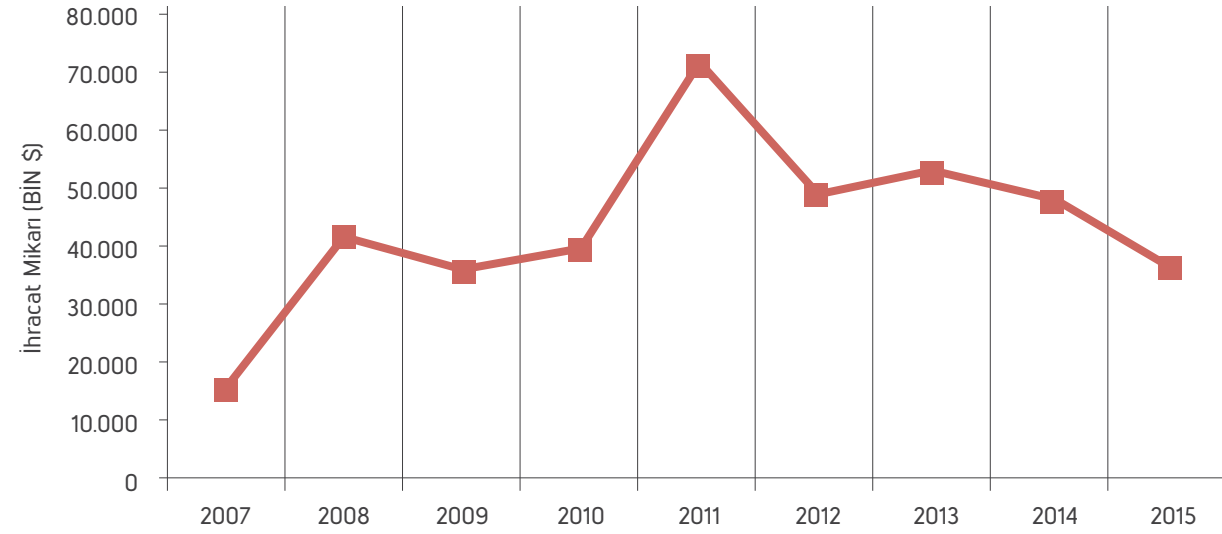
Şekil 6: Kredi Kullanımının Sektörlere Göre Dağılımı



Kaynak: BDDK, ebulten.bddk.org.tr/finturk, Bankacılık Verileri, 2016

Türkiye İhracatçılar Meclisi (TİM) verilerine göre Nevşehir'in 2014 yılında 47.7 milyon \$ olarak gerçekleşen ihracatı 2015 yılında %23.3'lük düşüş ile 36.6 milyon \$ olarak gerçekleşmiştir. 2011 yılından bu yana devam eden ihracat miktarındaki düşüş bu yıl itibarıyla toplamda %48.7'ye ulaşmıştır.

Şekil 7: Yıllara Göre İhracat Miktarı



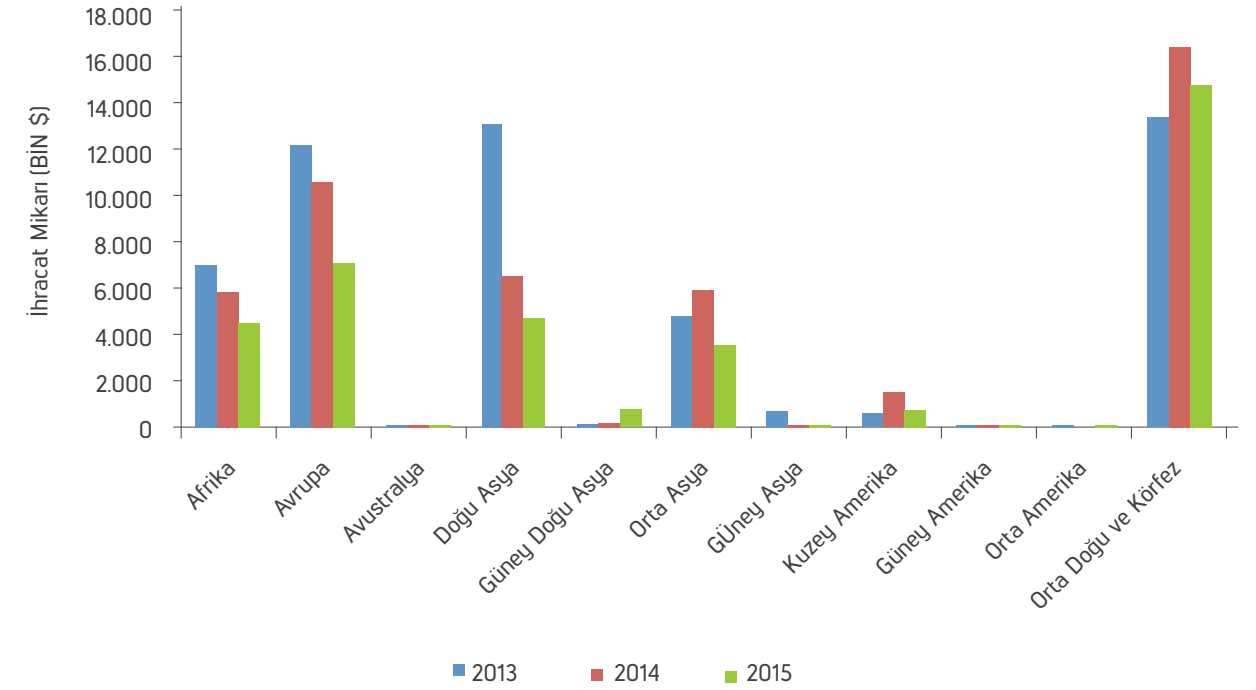
Kaynak: Türkiye İhracatçılar Meclisi, İhracat İstatistikleri – www.tim.org.tr, 2016

İhracat miktarında yaşanan bu düşüşün ana sebepleri olarak dünya ekonomilerinde gözlemlenen yavaşlama ve zorluklar, bölgesel gerginlikler ve Kapadokya'yı ziyaret eden turist profilindeki değişiklikler gösterilebilir.

Bölgelere göre gerçekleştirilen ihracat miktarı incelendiğinde en fazla ihracatın 14,8 milyon \$ ile Orta Doğu ve Körfez ülkelerine gerçekleştirildiği, Amerika ile Avustralya kıtalarına ise toplamda sadece 2,0 milyon \$ ihracat gerçekleştirildiği gözlemlenmektedir.

Avrupa, Afrika ve Doğu Asya gibi Nevşehir için oldukça önemli pazarlar olan üç bölgeye 2013 yılına kıyasla gerçekleştirilen ihracat miktarında yaklaşık 16,1 milyon \$'lık düşüş gözlemlenmektedir. Bunun başlıca sebebi Avrupa'da yaşanan ekonomik kriz ile çeşitli sebeplerden Kapadokya'yı ziyaret eden turist profilinin değişmesi ve özellikle Japon turistlerden elde edilen halı satış gelirin düşmesidir.

Şekil 8: Bölgelere Göre İhracat Miktarları



Kaynak: Türkiye İhracatçılar Meclisi, İhracat İstatistikleri – www.tim.org.tr, 2016

2015 yılında Nevşehir'de en fazla ihracat 7,0 milyon \$ ile Maden ve Metaller sektöründe gerçekleştirildi. Maden ve Metaller sektöründe ana ihracat kalemi pomza madeni olarak gerçekleşti. Maden ve Metaller sektöründen sonra en fazla ihracat sırasıyla 6,4 milyon \$ ile hububat, bakliyat, yağlı tohumlar ve mamulleri ve 4,0 milyon \$ ile iklimlendirme sektöründe gerçekleşti.

Şekil 9: Sektörlere Göre İhracat Miktarları

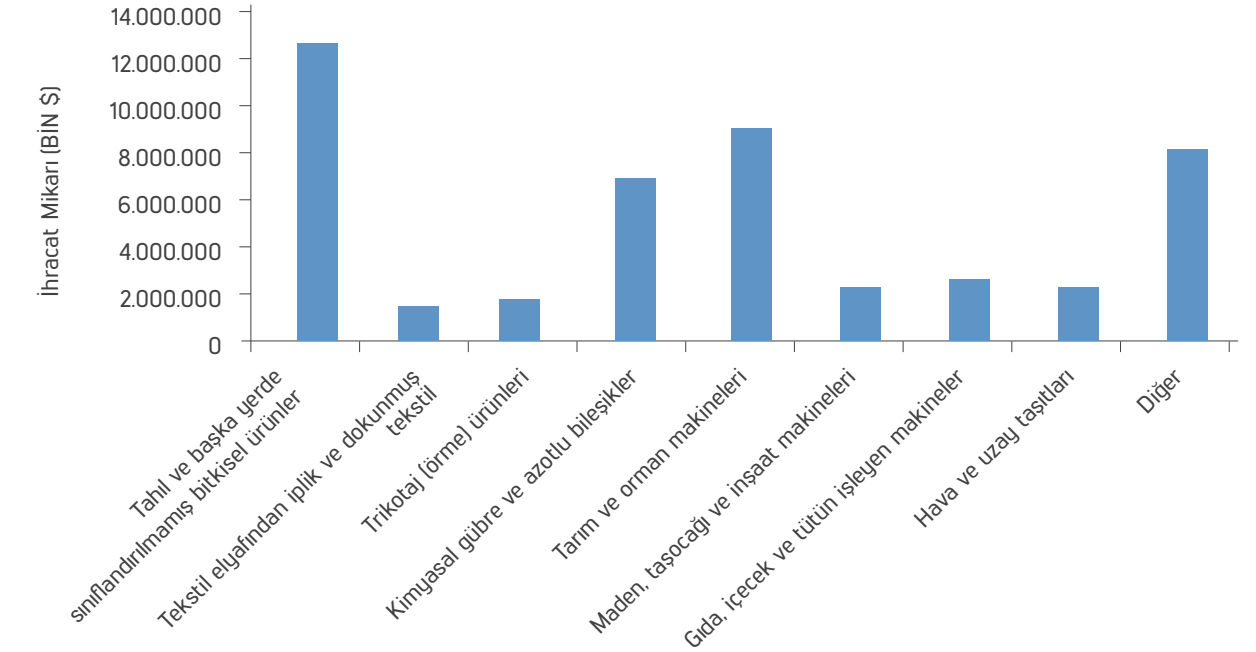


Kaynak: Türkiye İhracatçılar Meclisi, İhracat İstatistikleri – www.tim.org.tr, 2016

2013 yılında 14.1 milyon \$ ihracat gerçekleştirilen halı sektöründe 2015 yılı sonu itibarıyla sadece 3.7 milyon \$ ihracat gerçekleştirilebildi. Halı sektöründe yaşanan bu düşüşün ana sebebi Nevşehir'i ziyaret eden Japon turistlerin Ortadoğu'da yaşanan gerilimlerden dolayı ülkemize olan ziyaretlerinin önemli miktarda azalmasıdır. İhracatta yaşanan bu düşüş Nevşehir'de faaliyet göstermekte olan birçok işletmenin kapanmasına ve ciddi oranlarda istihdam kaybına sebep olmaktadır.

Nevşehir'de 2015 yılında 44.5 milyon \$'lık ithalat gerçekleştirilmiştir. Nevşehir'de gerçekleştirilen ithalatın ana kalemleri tarım sektörü ile ilgilidir. En fazla ithalat sırasıyla 12.3 milyon \$ ile tahıl ve başka yerde sınıflandırılmamış bitkisel ürünler olarak gerçekleştirilmiştir. Yurtdışından ithal edilen tarım makinelerinin tutarı 8.7 milyon \$ olarak gerçekleşmiştir. Kimyasal gübre ve azotlu bileşik olarak 6.7 milyon \$'lık ithalat gerçekleştirilmiştir (TÜİK, 2016).

Şekil 10: Ürünlere Göre İthalat Miktarları



Kaynak: Türkiye İstatistik Kurumu, www.tuik.gov.tr, 2016

2015 yılında Nevşehir'de 216 adet şirket, 74 adet kooperatif ve 162 adet gerçek kişi ticaret işletmesi olmak üzere toplam 452 adet işletme kurulmuştur. Ancak aynı yıl içerisinde 16 adet şirket, 57 adet kooperatif tasfiye olurken 19 adet şirket, 56 adet kooperatif ve 87 adet gerçek kişi ticaret işletmesi kapanmıştır. Son yedi yıldaki veriler incelendiğinde bugüne kadar 2.693 adet işletme kurulduğu, 572 adet işletmenin tasfiye olduğu ve 1.632 adet işletmenin kapandığı görülmektedir (TOBB, 2016).

1.1.2. Rekabet Gücü Yüksek Sektörler

1.1.2.1. Turizm Sektörü

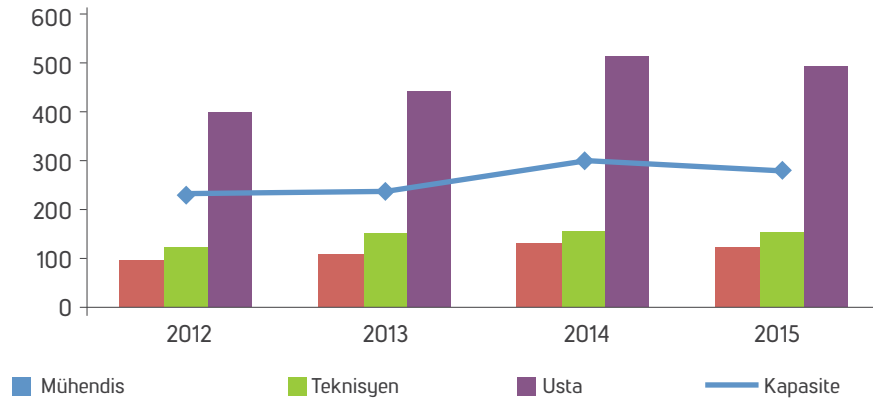
Nevşehir’de temel ekonomik faaliyetler turizm sektörü ekseninde gelişmektedir. Nevşehir Kapadokya Bölgesinin merkezinde yer almakta olup ülkemizin en fazla turist çeken 4. turizm destinasyonu durumundadır. Nevşehir’de doğa ve kültür turizmi, inanç turizmi, termal turizm, balon turizmi, kongre turizmi, atlı turizm ve çömlekçilik gibi birçok turizm çeşidine yönelik faaliyetlerde bulunmaktadır. Kapadokya Bölgesi Hitit Krallığı, Asurlular, Persler, Sasaniler, Anadolu Selçuklu Devleti ve Osmanlı Devleti gibi değişik medeniyetlere ev sahipliği yapmış olmasından ötürü çeşitli dinlerin yayılıp etkili olmasında önemli rol oynamıştır. Hristiyanlığın ilk dönemlerinde peri bacalarına oyulmuş kiliseleriyle Kapadokya, Türkiye’de inanç turizmi açısından oldukça önemli ve ünlü bir merkezdir. Bölgede 1.000 adetten fazla kayadan oyma kilise olduğu tahmin edilmektedir. Çeşitli büyüklükteki yeraltı yerleşimlerinin sayısı 150-200 civarındadır.

Tablo 1: Kurulan – Kapanan Sanayi Verileri

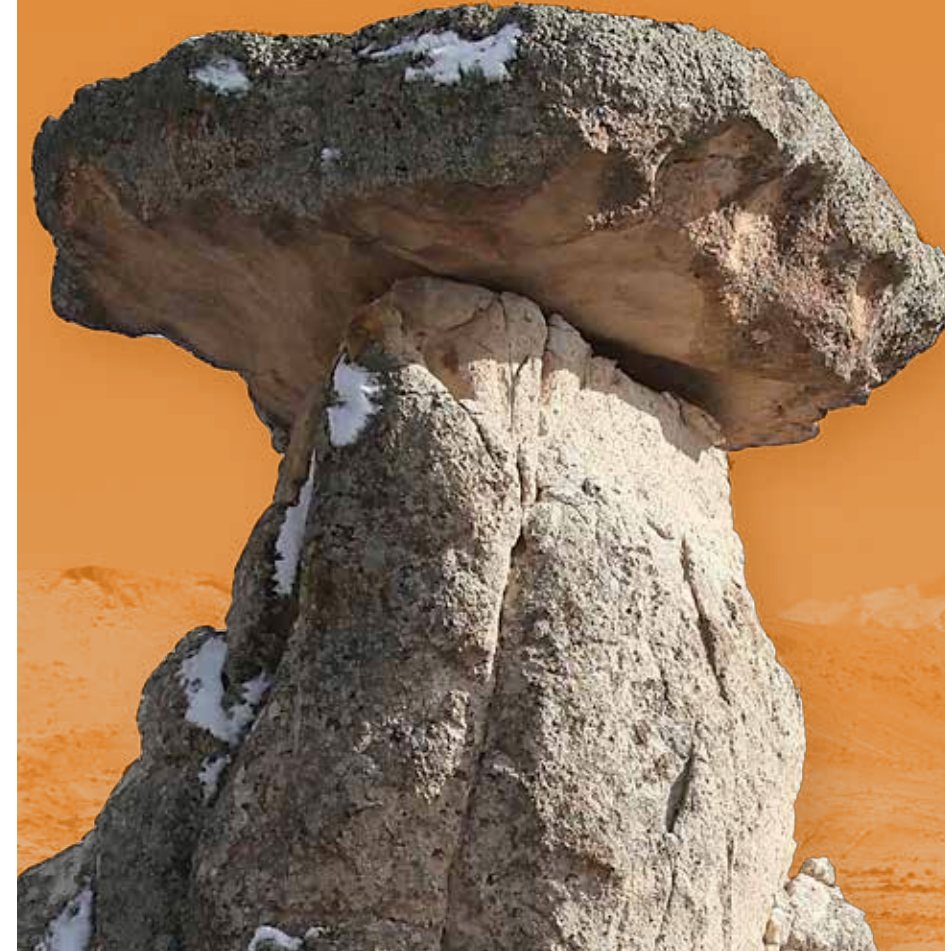
YIL	KURULAN			TASFİYE		KAPANAN		
	ŞİRKET	KOOP.	GER. KİŞİ TİC. İŞL.	ŞİRKET	KOOP.	ŞİRKET	KOOP.	GER. KİŞİ TİC. İŞL.
2015	216	74	162	16	57	19	56	87
2014	172	45	157	22	113	14	45	101
2013	126	43	181	22	58	13	45	74
2012	108	44	215	16	70	28	35	79
2011	172	61	243	32	55	31	20	154
2010	122	78	191	26	41	14	21	594
2009	103	49	131	21	23	8	13	181
Toplam	1.019	394	1.280	155	417	127	235	1.270

2011 yılından bu yana düzenli olarak artış görülen kapasite raporu sahibi işletme sayısı 2015 yılında bir önceki yıla kıyasla %7’lik düşüş ile 283’e gerilemiştir. Nevşehir’deki kapasite raporu sahibi işletmelerde sadece 123 mühendis, 155 teknisyen ve 497 usta çalışmaktadır. İşletmelerde bu kadar az sayıda kalifiye personel çalıştırılmasının ana sebepleri işletmelerin kurumsallaşamamaları ve birçoğunun halen aile şirketi olarak yönetilmesi, Ar-Ge ve inovasyon kültürünün yerleşmemiş olması, ildeki sosyal imkanların azlığı ve işletmelerin finansla erişmelerinde sıkıntılar yaşamasıdır. 2015 yılı itibarıyla Nevşehir’de yabancı sermayeli kapasite raporu sahibi işletme sayısı ise 4’tür (TOBB, 2016).

Şekil 11: Yıllara Göre Kapasite Raporu Sahibi İşletme ve Personel Sayısı Değişimi



Kaynak: Türkiye Odalar ve Borsalar Birliği, www.tobb.org.tr, 2016



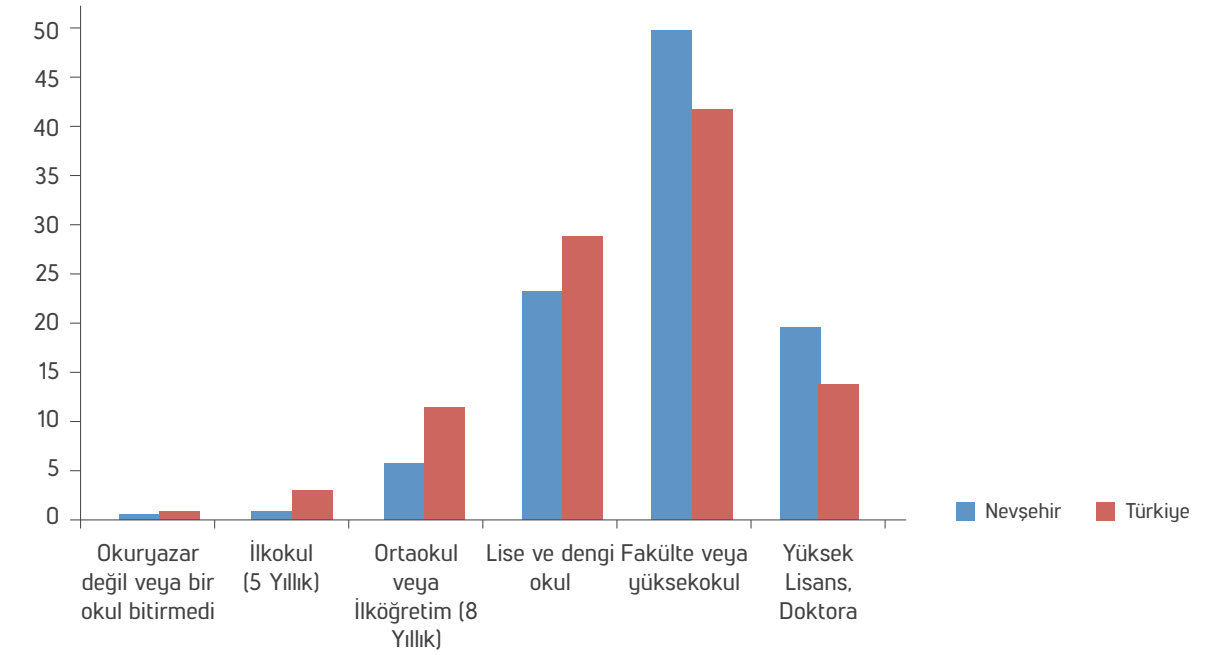
Nevşehir ilini 2015 yılında 2.608.033 turist ziyaret etmiştir. Ziyaret edenlerin yaklaşık 2.275.545'i ilde konaklamıştır. Konaklayan turistlerin 1.200.545'i yabancı uyruklu, 1.075.000'i ise yerli turisttir. Nevşehir'i ziyaret eden turist profili ülkemizi ziyaret eden turist profilinden farklılık göstermektedir. Ülkemizi ağırlıklı olarak Alman, Rus ve Arap turistler ziyaret ederken bu ülke vatandaşların Nevşehir'i ziyaret etme oranı düşüktür. Nevşehir daha çok Uzak Doğu, Latin Amerika ve Avrupa ülkelerinden ziyaretçi çekmektedir. Nevşehir'i ziyaret eden turistlerin eğitim durumları ülkemizin en fazla ziyaret edilen diğer turizm destinasyonlarına ve ülke ortalamasına kıyasla daha yüksektir (TÜİK, 2016).

Tablo 2: Ülkemizi Ziyaret Eden Turistlerin Eğitim Durumlarına Göre Dağılımları

Şehirler	Okuryazar değil veya bir okul bitirmedi (%)	İlkokul (5 Yıllık) (%)	Ortaokul veya ilköğretim (8 Yıllık) (%)	Lise ve dengi okul (%)	Fakülte veya yüksekokul (%)	Yüksek Lisans, Doktora (%)
Nevşehir	0,36	0,82	5,75	23,28	49,90	19,90
Denizli	0,85	1,10	7,33	25,67	48,51	16,54
Muğla	0,47	0,96	8,19	29,49	46,31	14,57
Antalya	0,59	0,99	19,90	26,78	44,34	9,50
Aydın	0,57	2,73	10,52	27,40	43,41	15,37
Türkiye	0,92	3,01	11,48	28,90	41,85	13,84
İstanbul	0,99	2,88	8,42	29,51	41,54	16,65
İzmir	0,59	4,02	9,05	29,14	40,65	16,54

Nevşehir'i ziyaret eden turistlerin yaklaşık %70'i en az lisans mezunu iken bu oran ülkemizde yaklaşık %56'dır. Bölgeyi ziyaret eden turistlerin %93'ten fazlası ise en az lise veya dengi okuldan mezundur. Nevşehir'i ziyaret eden turistlerin eğitim seviyelerinin yüksek olmasının ana sebebi Nevşehir'de kültür turizmine yönelik hizmet verilmesidir.

Şekil 12: Kapadokya Bölgesi ile Ülkemizi Ziyaret Eden Turistlerin Eğitim Durumlarına Göre Kıyaslanması



Kaynak: Türkiye İstatistik Kurumu, www.tuik.gov.tr, 2016

Nevşehir'de bugün itibarıyla 54 adet turizm işletme belgeli, 243 adet ise belediye belgeli olmak üzere toplam 297 işletme hizmet vermektedir. Bu işletmelerin toplam oda ve yatak kapasitesi sırasıyla 8.717 ve 22.216'dır (Kültür ve Turizm Bakanlığı, www.kultur.gov.tr, 2016).

Tablo 3: Kapadokya'daki Yatak ve Oda Kapasitelerinin Bölgelere Göre

Bölge	Oda Sayısı	Yatak Sayısı
Merkez	1.156	2.393
Avanos	862	1.798
Derinkuyu	37	73
Göreme	1.257	3.208
Gülşehir	107	270
Hacibektaş	105	335
Kaymaklı	279	565
Kozaklı	1.126	5.328
Mustafapaşa	406	833
Ortahisar	607	1.234
Uçhisar	451	972
Ürgüp	2.324	5.207
Toplam	8.717	22.216

Bölgede turizm yatırım belgesi olup yatırıma devam eden işletme sayısı ise 23'tür. Bu yatırımların tamamlanması ile bölgenin oda kapasitesinin 10.332'ye, yatak kapasitesinin ise 25.955'e yükselmesi beklenmektedir. Bölgedeki konaklama tesislerinin çoğunluğu pansiyon ve butik otel sınıfında yer alırken 25 adet dört ve üzeri yıldızlı otel bölgede hizmet vermektedir (AHİKA, 2016).

İlde öne çıkan en önemli alternatif turizm faaliyeti sıcak hava balonculuğudur. Turistik taşıma amaçlı sıcak hava balonculuğu kayıtlı olarak 1991'de Kapadokya'da başlamış olup, günümüzde Sivil Havacılık Genel Müdürlüğü'ne kayıtlı 26 balon firmasının 25'i Nevşehir'de faaliyet göstermektedir. Sıcak hava balon uçuşları bakımından Kapadokya dünya çapında bir üne sahiptir ve internette yapılacak basit bir araştırmayla en popüler balon uçuş destinasyonları listelerinde Kapadokya'nın istisnasız tüm listelerde yer aldığı görülecektir. Sivil Havacılık Genel Müdürlüğü'nün denetimleri sonucunda Kapadokya en güvenli balon uçuş noktalarından biri haline gelmiştir.



İlin öne çıkan bir başka özelliği de bölgedeki eşsiz vadilerin sunduğu turizm potansiyelidir. İçerlerinde sayısız barınak, kilise, mezar ve güvercinlikler bulunduran vadiler Kapadokya'nın görülmesi gereken eşsiz güzelliklerindedir. Özellikle doğa yürüyüşleri için yaygın olarak kullanılan vadiler konser gibi etkinliklere de ev sahipliği yapmaktadır. ATV turları ve atçılık faaliyetleri de bölgede yapılan faaliyetlerdendir. Kapadokya'nın "Güzel Atlar Ülkesi" anlamına geldiği hatırlanırsa özellikle atçılık konusunda mevcut turizm yatırımlarının Kapadokya'nın isminin hakkını yeterince vermediği ve bölgenin yatırım potansiyeli bakımından gelişmeye açık bir ortama sahip olduğu söylenebilir.

Kapadokya'nın doğal ve kültürel varlıkları yörede el sanatlarının gelişmesinde büyük rol oynamıştır. Özellikle Avanos ilçesi bölgenin el sanatları merkezi olarak tanınırken başta çömlekçilik ve halı-kilim dokumacılığı olmak üzere el yapımı bebek üretimi ile oniks taş işlemeciliği bölgedeki el sanatlarını oluşturur.



1.1.2.2. Sanayi Sektörü

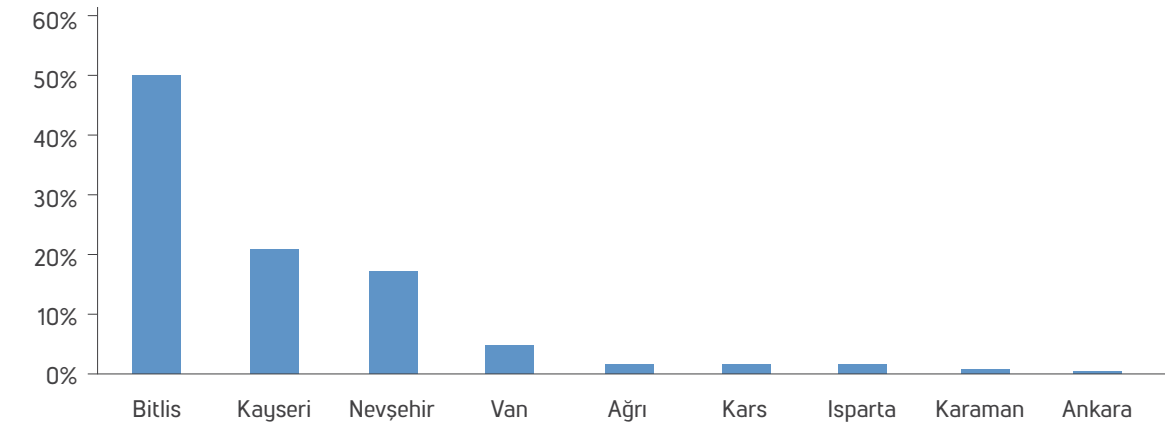
Nevşehir ilinde ana geçim kaynağı tarım ve turizm olduğu için sanayi sektörü fazla gelişmemiştir. Sanayi sektörü içerisinde öne çıkan sektörler pomza, gıda ürünleri imalatı ile karoser ve ekipmanları imalatıdır. Son yıllarda karoser ve ekipmanları üretimi gerilemekte olup gıda ürünleri imalatı hususunda il genelinde un üretimi öne çıkmaktadır. Ancak un üretimi gerçekleştiren işletmelerin çoğunluğu atıl durumda bulunmaktadır. İlde ayrıca patatesin cips ya da dondurulmuş patates olarak işlenmesine yönelik son yıllarda işletmeler kurulmakta olup önemli miktarlarda istihdam sağlamaktadırlar.



Nevşehir'de Merkez ve Acıgöl ilçelerinde iki adet Organize Sanayi Bölgesi (OSB) bulunmaktadır. Merkez ilçede bulunan Nevşehir Islah OSB'de 69 adet, Acıgöl OSB'de ise 23 adet işletme bulunmaktadır. Ancak işletmelerin tamamı aktif durumda bulunmayıp bir kısmı yatırım aşamasındadır. Her iki OSB'de de doğalgaz altyapısı bulunmamakta ve bu durum mevcut yatırımcıların enerji maliyetlerini artırmaktadır. Ayrıca Nevşehir Islah OSB'de atık su arıtma tesisi de bulunmamakta ve OSB etrafında çevre kirlilikleri gözlemlenmektedir.

Nevşehir ili metalik madenler yönünden önemli bir varlığa sahip olmamasına rağmen, jeolojik yapısından dolayı endüstriyel hammaddeler açısından büyük bir zenginliğe sahiptir. Bölgedeki yoğun volkanik faaliyetler sonucunda oluşan volkanik ürünler (Pomza, Perlit), Nevşehir'in önemli ekonomik zenginlikleri arasında yer almaktadır. Resmî olarak elde edilebilen verilere göre, 18 milyar m³ civarında olan dünya pomza rezervlerinin yaklaşık %16'sına sahip olan ülkemiz, pomza madeni potansiyeli açısından çok önemli bir konuma sahiptir. Ülkemizde ise pomza madeninin büyük bir bölümü Bitlis, Kayseri ve Nevşehir illerinde bulunmakta olup, Nevşehir toplam ülke rezervinin %17'sine sahiptir. Bu oran ile Nevşehir, pomza rezervi bakımından üçüncü sırada yer almakla birlikte, illere göre işletme ruhsatı açısından değerlendirildiğinde, birinci sırada yer almaktadır (AHİKA, 2015).

Şekil 13: illere Göre Pomza Rezerv Dağılımı



Kaynak: AHİKA, Pomza Araştırma ve Uygulama Merkezi Fizibilite Raporu, 2015

Pomzanın, dünyada ve ülkemizde ağırlıklı olarak inşaat sektöründe hafif yapı malzemesi olarak kullanımın yanında peyzaj mimarisi, tekstil sanayisi, tarım ve kimya alanları gibi birçok farklı alanda kullanım imkânı bulunmaktadır.

Pomza üreticileri Nevşehir'de özellikle Merkez ilçeye sırasıyla 8 ve 12 km uzaklıktaki Güvercinlik ve Çardak köylerinde yoğunlaşmış bulunmaktadır. İldeki üreticiler pomzayı daha çok ham mamul ya da inşaatlarda hafif yapı elemanı olarak kullanılan bimsblok şeklinde pazarlamaktadır. Sektörün tamamında yaklaşık 1.000 kişinin istihdam edildiği tahmin edilmektedir.



1.1.2.3. Tarım Sektörü

Nevşehir'de turizm ile birlikte en fazla istihdamın sağlandığı sektör tarımdır. Nevşehir'de hâlihazırda 352.218 ha alan tarıma elverişlidir. Nevşehir genelinde tarımsal üretim arazi kullanımının %58,7'sini tahıllar oluşturur. Diğer önemli ürünler üzüm başta olmak üzere patates, çekirdeklik kabak, pancar, ay çekirdeği ve baklagillerdir. Nevşehir, 2015 yılı sonu itibarıyla kabak çekirdeği ve şaraplık üzüm üretimi bakımından ülkemizde ikinci sırada, çavdar ve kuru fasulye üretimi bakımından ise ülkemizde üçüncü sırada yer almaktadır (TÜİK, 2016).



Tablo 4: Nevşehir Genelinde Yoğun Olarak Üretilen Ürünler

Ürün	2012	Ülke Sıralaması	2013	Ülke Sıralaması	2014	Ülke Sıralaması	2015	Ülke Sıralaması
Kabak (Çerezlik)	10.423	2	11.810	2	11.752	2	12.746	2
Çavdar	39.801	3	42.035	3	29.891	3	36.224	3
Zerdali	5.110	3	2.455	3	0	-	122	20
Yulaf	14.826	4	13.429	6	11.520	6	15.344	6
Patates	323.200	5	177.620	8	218.952	8	301.039	8
Üzüm (Şaraplık)	28.253	5	51.559	3	54.748	2	53.101	2
Fasulye (Kuru)	9.660	5	14.780	3	18.239	3	21.424	3
Elma	5.683	6	5.880	6	2.046	17	6.053	5
Üzüm (Kurutmalık)	17.873	10	32.155	3	31.117	4	25.663	5
Şekerpancarı	316.461	12	297.883	13	299.329	13	322.299	14
Arpa	149.357	12	195.324	9	113.257	18	191.447	9
Üzüm (Sofralık)	39.966	25	33.957	14	66.874	14	24.861	15

Nevşehir'de üretilen çerezlik kabak il genelinde işlenerek ülke geneline satılmaktadır. Ancak yoğun üretime ve işlenmeye rağmen markalaşma sorunu yaşanmaktadır. Patates üretiminde ise son yıllarda büyük düşüş gözlemlenmektedir. Bunun ana sebebi ekim yapılan birçok alandaki patateslerde siğil hastalığının görünmesi sebebiyle patates ekiminin yasaklanması ve alternatif ürün ekimine izin verilmesidir. Fasulye üretimindeki artışın ana sebebi de fasulyenin özellikle Derinkuyu ilçesinde patatese alternatif ürün olarak ekilmeye başlanmasıdır.

Nevşehir'de toplam 712278 m²lik alanda toplam 677760 ton kapasiteli 1037 adet soğuk hava deposu bulunmaktadır. Depolarda ağırlıklı olarak tohumluk ve yemeklik patates ile limon depolanmaktadır (Nevşehir Valiliği, 2013). İldeki soğuk hava depolarının varlığı ve bu depolarda enerji ihtiyacının düşük olması Nevşehir'i lojistik açıdan öne çıkarmaktadır.

Tablo 5: Nevşehir'de Soğuk Hava Depolarının Mevcut Durumu

Deponun Bulunduğu Yer	Adedi	Kapasitesi (Ton)	Alanı (m ³)
Nevşehir Merkez	35	200.000	200.000
Kaymaklı Kasabası - Merkez	10	6.850	8.220
Taşkınpaşa Köyü - Ürgüp	62	8.900	10.070
Şahinefendi Köyü - Ürgüp	90	20.250	21.406
Mazı Köyü - Ürgüp	27	8.470	12.400
Ortahisar Kasabası - Ürgüp	347	58.845	65.844
Kavak Kasabası - Merkez	260	350.000	350.000
Toplam	1037	677.760	712.278

Jeotermal kaynakların bulunduğu Kozaklı ilçesinde her geçen gün jeotermal seracılık faaliyetleri yaygınlaşmaktadır. Hâlihazırda 73 dekar alanda jeotermal seracılık faaliyeti gerçekleştirilen Kozaklı ilçesinde seralarda yaygın olarak domates üretimi gerçekleştirilmekte ve doğrudan ihraç edilmektedir.

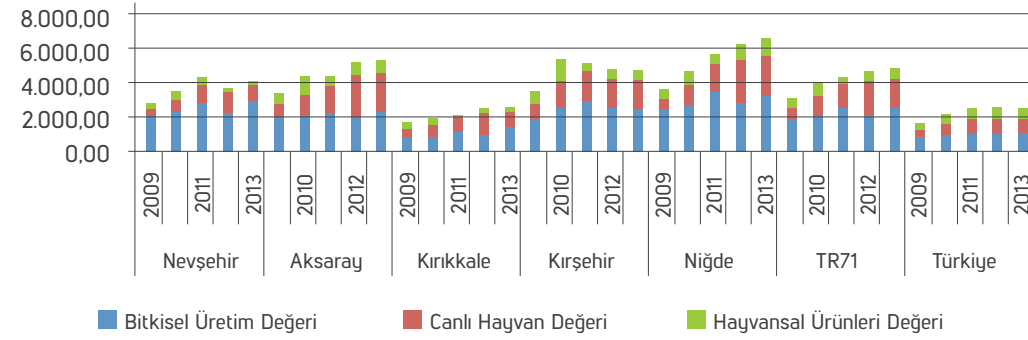
Nevşehir'de Aksaray ve Kırşehir gibi komşu illere kıyasla hem büyükbaş hayvan hem de küçükbaş hayvan sayısı yeterli düzeyde değildir. Özellikle yumurta tavukçuluğu olmak üzere kanatlı hayvan sayısı ise her geçen gün Nevşehir genelinde artmaktadır (TÜİK, 2016).

Tablo 6: Nevşehir'de Hayvancılık İstatistikleri

	Büyükbaş Sayısı	Küçükbaş Sayısı	Kanatlı Sayısı	Aricılık (Kovan Sayısı)
Merkez	9.250	13.500	14.455	3.099
Acıgöl	8.950	7.500	16.769	1.240
Avanos	12.573	17.180	530.235	950
Derinkuyu	11.810	13.222	3.840	650
Gülşehir	10.933	37.280	99.129	900
Hacıbektaş	7.756	9.038	10.140	920
Kozaklı	7.506	6.366	271.432	1.190
Ürgüp	4.660	10.603	13.419	3.670
Toplam	73.438	114.689	959.419	12.619

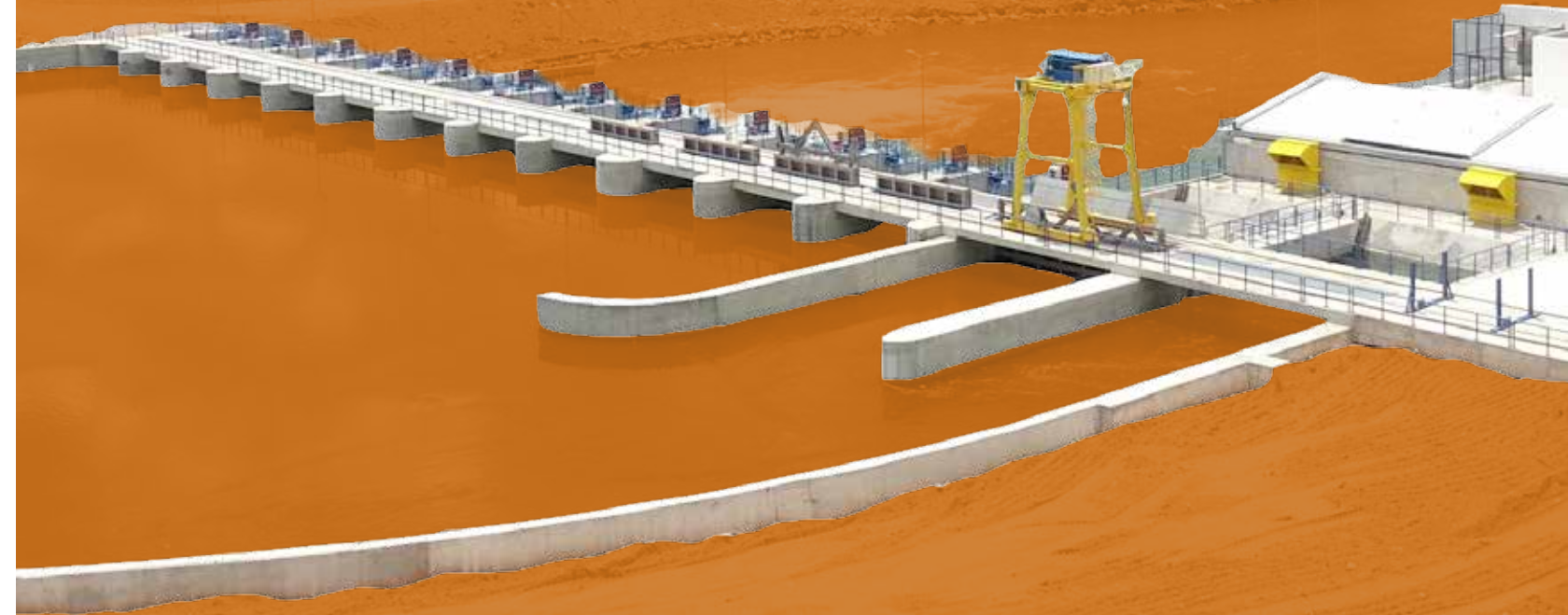
Nevşehir'de 2013 yılı sonu itibarıyla kişi başına düşen bitkisel üretim değeri 2.986 TL, canlı hayvan değeri 919 TL ve hayvansal ürünleri değeri 274 TL'dir. Kişi başına düşen toplan tarımsal üretim değeri ise 4.179 TL'dir. Bitkisel üretim açısından iyi bir konumda bulunan Nevşehir, hayvancılığın yeterince gelişmemiş olmasından özellikle hayvansal ürünleri değeri açısından oldukça kötü bir durumdadır ve hem TR71 Bölgesi hem de Türkiye ortalamasının altında değere sahiptir.

Şekil 14: Nevşehir'de Kişi Başına Düşen Tarımsal Üretim Değeri



1.1.2.4. Enerji Sektörü

Nevşehir ili genelinde 107 MW elektrik enerjisi kurulu gücü bulunmakta olup yıllık yaklaşık olarak 294 GWh elektrik üretimi gerçekleştirilmektedir. Elektrik üretiminin tüketimi karşılama oranı %38'dir. Kurulu gücün 87,13 MW'lık bölümü ilde faaliyette olan Kızılırmak üzerindeki Hidro Elektrik Santrallerden (HES) oluşmaktadır (Enerji ve Tabii Kaynaklar Bakanlığı, 2016).

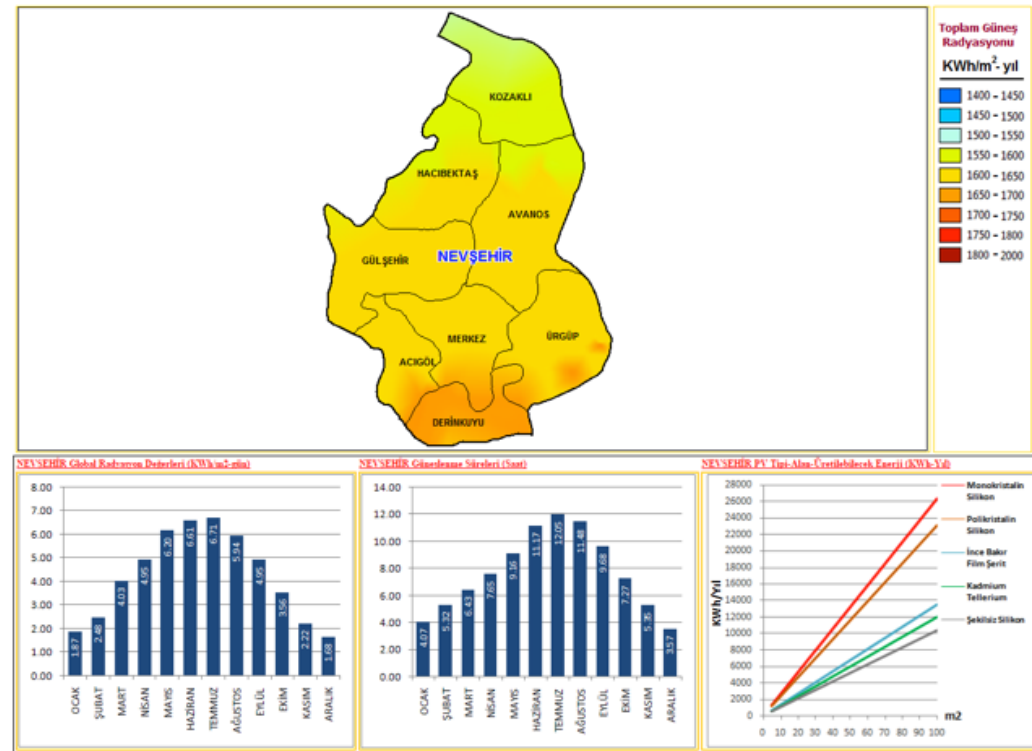


Tablo 7: Nevşehir'deki HES'lerin Kurulu Gücü

SANTRAL ADI	KURULU GÜÇ (MW)
Avanos REG ve Cemal HES	20,40
Bayramhacılı Barajı ve HES	47,00
Hasankalae REG ve HES	5,29
Sarıhıdır HES	6,00
Tuzköy HES	8,44
Toplam	87,13

Dünya ve ülkemiz genelinde olduğu gibi Nevşehir'de de yenilenebilir enerji kaynaklarına olan ilgi ve yönelim her geçen gün artmaktadır. İl genelinde yenilenebilir enerji kaynakları içerisinde en fazla potansiyel barındıran ve en fazla ilginin gösterildiği sektör Güneş Enerjisidir.

Şekil 15: Nevşehir Güneş Enerjisi Potansiyeli Atlası



Kaynak: Enerji ve Tabii Kaynaklar Bakanlığı, www.enerji.gov.tr, 2016

Nevşehir'de günlük ortalama global radyasyon ve günlük ortalama güneşlenme süresi Türkiye ortalamasının üzerindedir. Ülkemiz genelinde yıllık ortalama global radyasyon değeri 1.314 kWh/m²-yıl iken bu değer Nevşehir'de 1.559 kWh/m²-yıldır. Günlük ortalama güneşlenme süresi ülkemiz genelinde 7.20 saat iken Nevşehir'de 7.76 saattir (AHİKA, TR71 Bölgesi Enerji Sektör Raporu, 2014).

Ülkemizin 2. büyük Güneş Enerjisi santrali Nevşehir'in Derinkuyu ilçesinde bulunmaktadır. Tesisin kurulu gücü 17 MW olup yıllık yaklaşık elektrik üretimi 25 GWh'dir. Derinkuyu Güneş Enerjisi Santrali ortalama 24.820.000 kilovatsaat elektrik üretimi ile 7.498 kişinin günlük hayatında ihtiyaç duyduğu (konut, sanayi, metro ulaşımı, resmi daire, çevre aydınlatması gibi) tüm elektrik enerjisi ihtiyacını karşılayabilmektedir. Nevşehir'deki bir diğer önemli Güneş Enerjisi Santrali 1.97 MW kurulu güce sahip olan Beşiktaş ve Kadıköy Güneş Enerjisi Santralidir (Enerji ve Tabii Kaynaklar Bakanlığı, www.enerji.gov.tr, 2016).

Rüzgar enerjisi potansiyeli bakımından Enerji Bakanlığı Yenilenebilir Enerji Genel Müdürlüğü verilerine göre TR71 Bölgesi ve Nevşehir oldukça düşük potansiyele sahiptir. Enerji Bakanlığı Yenilenebilir Enerji Genel Müdürlüğüne göre toplam kurulu güç bakımından 8.24 MW rüzgar enerjisi potansiyeline sahip Nevşehir ve Kırşehir illerinde ülkemizin 2. en büyük Rüzgar Enerji Santrali kuruludur. Nevşehir - Kırşehir il sınırlarında kurulu olan Avanos Trafo Merkezine bağlı olan Geycek Rüzgar Enerji Santrali toplam 168 MW kurulu güce sahiptir. Geycek Rüzgar Enerji Santrali 311.750.018 kilovatsaat elektrik üretimi ile 98.968 kişinin günlük hayatında ihtiyaç duyduğu (konut, sanayi, metro ulaşımı, resmi daire, çevre aydınlatması gibi) tüm elektrik enerjisi ihtiyacını karşılayabilmektedir.



1.2. SORUN ALANLARI

1.2.1. Hâlihazırda Yaşanılan Sorunlar

İlde yaşanan sorunların tespiti yönünde ilgili paydaşlar ile görüşmeler ve anket çalışmaları gerçekleştirilmiş, Ajansın ve Gıda, Tarım ve Hayvancılık İl Müdürlüğü, Nevşehir Ticaret ve Sanayi Odası gibi kurumların daha önce gerçekleştirdikleri çalışmalar incelenmiştir.

1.2.1.1. Açıklamalar

- Acıgöl Organize Sanayi Bölgesinde (OSB) doğalgaz altyapısının bulunmaması sebebiyle yatırımcıların enerji maliyetlerinin yüksek olması ve bundan dolayı özellikle yatırımcıların Acıgöl OSB'ye yatırım yapmayı fizibil bulmaması.
- Nevşehir Islah OSB'de doğalgaz altyapısının bulunmaması sebebiyle yatırımcıların enerji maliyetlerinin yüksek olması ve bundan dolayı özellikle yatırımcıların Nevşehir Islah OSB'ye yatırım yapmayı fizibil bulmaması.
- Hem Acıgöl hem de Nevşehir Islah OSB'de idari bina bulunmaması sebebiyle yatırımcıların irtibat kişisi bulmakta sıkıntı yaşamaları.
- Acıgöl OSB'nin merkez ilçeye 30 km uzaklıkta olmasından dolayı yatırımcıların yatırıma sıcak bakmamaları ve merkez ilçeye daha yakın yerlerde yatırım yerleri aramaları.
- Nevşehir Islah OSB'nin atık su arıtma tesisinin bulunmaması sebebiyle OSB etrafında çevre kirliliğinin gözlemlenmesi.
- KOBİ'lerde nitelikli eleman eksikliği.
- İlde sosyal imkânların kısıtlı olması sebebiyle nitelikli personelin Nevşehir'i yaşamak ve çalışmak için seçmemesi.
- KOBİ'lerin birçoğunun aile şirketi olması ve kurumsallaşamamaları.
- İl genelinde ortaklık kültürünün gelişmemiş olmasından dolayı mevcut işletmelerin küçülmeleri ve birbirleriyle rekabete girmeleri.
- İlde demiryolu ulaşımının olmaması sebebiyle işletmelerin nakliye giderlerinin yüksek olması.
- Mevcut teşvik sisteminde Nevşehir 4. Bölge desteklerinden yararlanırken komşu illeri Aksaray, Niğde ve Yozgat'ın 5. Bölge desteklerinden faydalanması.
- İl genelinde Ar-Ge, yenilikçilik, bilim, teknoloji, verimlilik ve sinai mülkiyet kültürüne yönelik yeterli farkındalığın bulunmaması.
- Firmaların Ar-Ge'ye ayırdıkları kaynakların yok denecek kadar az olması.

- Ar-Ge konusundaki teknik bilgi eksikliği.
- Ar-Ge konularının yeterince ticarileştirilememesi.
- Üniversite – Sanayi işbirliğinin yok denilecek kadar az olması.
- Nevşehir Hacı Bektaş Veli Üniversitesinin 2008 yılında kurulmasından dolayı Mühendislik ve Mimarlık Fakültesinde halen birçok önemli mühendislik bölümlerinin bulunmaması.
- Sanayi istihdamına yönelik toplumda var olan olumsuz yargı sebebiyle birçok kişinin turizm ya da hizmetler sektöründe çalışmak istemesi.
- İşletmelerin başta TÜBİTAK, Bilim, Sanayi ve Teknoloji Bakanlığı, Ekonomi Bakanlığı, KOSGEB, TKDK gibi kurumların destekleri hususunda yeterince bilgi sahibi olmamaları ve finansa erişimde sıkıntı yaşamaları.
- Bölgesel gerginlikler ve konjonktürel sebeplerden dolayı 2011 yılından bu yana ihracatın hızlı bir şekilde düşmesi.
- Turizm alanında gerek veri anlamında gerekse istatistik anlamında yetersizlikler yaşanması ve başta bölgeyi ziyaret eden turist sayısının tespiti, yabancı turistlerin milliyetleri konusunda yeterli veri elde edilememesi sebebiyle geleceğe yönelik faaliyet planları oluşturulmasında sorunlar yaşanması.
- Hem bölgeyi ziyaret eden turist profilinin değişmesi hem de halı üreticilerinin yurtdışındaki rakip firmalarla rekabet etmelerinde sıkıntılar yaşamaları sebebiyle son 3 yılda halı ihracatında 14,1 milyon \$ düşüş yaşanması ve birçok işletmenin kapanması.
- Bölge turizminin Göreme-Uçhisar-Ürgüp-Avanos dışında diğer bölgelere yaygınlaştırılmasında sorunlar yaşanması ve turizm gelirlerinin adaletli bir şekilde dağılmaması.
- Bölgedeki konaklama süresinin 1,8 gün gibi oldukça düşük olması ve yeterince gelir elde edilememesi.
- Bölgenin tanıtımına yönelik resmi bir web sitesinin bulunmaması ve sosyal medyanın yeterli düzeyde kullanılmaması.
- Bölgenin uluslararası düzeyde etkin ve etkili şekilde tanıtımının gerçekleştirilememesi.
- Termal turizm bölgesi olan Kozaklı'nın çekirdek Kapadokya olarak adlandırılan Göreme-Uçhisar-Ürgüp-Avanos ile bağlantısını sağlayan karayolunun istenilen düzeyde olmaması ve bölge genelinde termal turizminin kültür turizmine entegre edilememesi.

- Bölge genelinde özellikle yabancı turistlere yönelik Türk Gecesi dışında neredeyse hiçbir gece eğlencesi olanağının bulunmaması sebebiyle konaklama sürelerinin düşük olması.
- İşletmelerin çoğunluğunun kurumsallaşamamaları sebebiyle tanıtım ve pazarlama konusunda yetersiz olmaları.
- İlin detaylı bir güneş enerjisi haritasının bulunmaması ve özellikle izin ve başvuru süreçlerinde ciddi bürokratik engeller ile yatırımcıların karşı karşıya kalmaları.
- KOBİ'lerin çoğunluğunda ürün standardizasyonu ve kalite anlayışının yerleşmemiş olması.
- Pomza sektöründeki işletmelerin Ar-Ge faaliyetlerinde bulunabilecekleri ve ürünlerinin test işlemlerini gerçekleştirebilecekleri akredite bir laboratuvarın bulunmaması.
- Sıcak hava balonculuğu ile pomza sektörlerinde işletmelerin işbirliğini teşvik edecek ve haksız rekabeti önleyebilecek bir dernek ya da birlik gibi oluşumların eksikliğinin hissedilmesi.
- Sıcak hava balonculuğunun ana gider kalemlerinden olan propan gazına yüksek oranda özel tüketim vergisi (ÖTV) ile katma değer vergisinin (KDV) uygulanması ve bu durumun işletmelerin maliyetlerini önemli oranda artırması.
- Sıcak hava balonculuğu sektöründe yerli balon üretimi olmaması sebebiyle hem balon hem de yedek parça sağlanması hususlarında yurtdışına bağımlılık olması.
- 25 yıllık deneyime ve dünya çapında üne sahip olunmasına karşın bölgenin ulusal veya uluslararası bir balon festivalinin bulunmaması.
- Bölgede büyük çapta kongre ve sempozyumlara ev sahipliği yapabilecek düzeyde bir kongre merkezi bulunmaması sebebiyle Nevşehir'in kongre turizminden yeterli düzeyde yararlanamaması.
- Bölgede bir fuar merkezinin bulunmaması sebebiyle Nevşehir'in herhangi bir fuar organizasyonuna ev sahipliği yapamaması.
- Bölgede yapılan festival, sergi, konser gibi etkinliklerin yetersiz olması ve yeterince ses getirmemesi.
- Kapadokya Havaalanına ulaşım konusunda mevcut karayolları ağının yetersiz olması.
- Kozaklı'daki konaklama işletmelerinin hizmet kalitesinin düşük olması ve uluslararası düzeyde neredeyse

hiç tanıtım yapılmaması sebebiyle Kozaklı'yı ziyaret eden yabancı turist sayısının yok denilecek kadar az olması.

- Nevşehir'deki çiftçilerin ana geçim kaynağı olan patates ekiminde yaşanan hastalık sorunu nedeniyle patates ekim alanlarının daralması.
- Modern tarım tekniklerini kullanan çiftçi sayısının az olması ve çiftçilerin yeni teknolojileri benimsemede yavaş hareket etmeleri.
- Ortaklık ve işbirliği kültürünün eksikliğinden dolayı tarımsal ürünlerin örgütlü bir şekilde işlenememesi ve pazarlanamaması.
- Markalaşma bilincinin il genelinde yerleşmemesi sebebiyle tarımsal ürünlerin genellikle işlenmeden ham ürün olarak satılması ve ürünlerden yeterince gelir elde edilememesi.
- Kızılırmak havzasında bulunulmasına rağmen sulama imkânlarının kısıtlı olması ve halen birçok yörede kuru tarım gerçekleştirilmesi.
- İldeki coğrafi ürünlerin tescil edilmesi çalışmalarının yok denilecek kadar az olması.
- İl genelinde girişimcilik ve yenilikçilik kültürü eksik olup genellikle benzer yatırımların gerçekleştirilmesi.
- Kapadokya havalimanından doğrudan uluslararası uçuşların gerçekleştirilmemesi.
- Bölgedeki yenilenebilir enerji potansiyeli ile ilgili doğruluk payı yüksek yeterince çalışmanın olmaması.
- Yenilenebilir enerji kaynaklarından elektrik üretimi gerçekleştirilebilecek uygun arazilerin envanterinin bulunmaması.

1.2.1.2. Tablo

No	Sorun Alanı	Yaşandığı Sektörler
1	OSB'lerde altyapı sorunlarının yaşanması	Sanayi Sektörü
2	Nitelikli eleman eksikliği	Tüm Sektörler
3	Sosyal imkânların azlığı	Tüm Sektörler
4	Finansa erişim sıkıntısı	Tüm Sektörler
5	Markalaşma sorunu	Tüm Sektörler
6	Ortaklık kültürünün gelişmemiş olması	Tüm Sektörler
7	Etkin ve yeterli tanıtım eksikliği	Tüm Sektörler
8	Parçalı arazi yapısı	Tarım
9	Ar-Ge bilincinin eksikliği	Sanayi
10	Akredite laboratuvar eksikliği	Pomza sektörü
11	Üniversite – Sanayi işbirliği eksikliği	Sanayi
12	Demiryolu ulaşımının eksikliği	Tüm Sektörler
13	Sanayi mülkiyet kültürünün eksikliği	Sanayi
14	Yatırım Teşvik Sisteminde komşu illere kıyasla daha düşük oranlarda desteklerin bulunması	Tüm Sektörler
15	İşgücü eksikliği	Sanayi, Tarım
16	İhracattaki hızlı düşüş	Tüm Sektörler
17	Tanıtım amaçlı resmi bir web sitesinin bulunmaması	Turizm
18	Sosyal medya araçlarının tanıtımda etkin kullanılamaması	Turizm
19	Konaklama süresinin düşüklüğü	Turizm
20	Alternatif turizm çeşitliliği eksikliği	Turizm
21	Yurtdışına bağımlılığın oldukça yüksek olması	Balon Sektörü
22	Festival, Sergi, konser gibi etkinliklerin yetersiz olması	Turizm
23	Kongre merkezinin bulunmaması	Turizm
24	Fuar alanının bulunmaması	Tüm Sektörler
25	Ürün standardizasyonu ve kalite anlayışının yerleşmemiş olması	Tüm Sektörler
26	Alternatif eğlence olanaklarının eksikliği	Turizm
27	Termal turizminin bölge turizmine entegre edilememesi	Turizm
28	Nevşehir Hacı Bektaş Veli Üniversitesinin yeterli düzeyde gelişmemiş olması	Tüm Sektörler
29	Kapadokya Havalimanına ulaşım ağının yeterli olmaması	Tüm Sektörler
30	Kurumsallaşamama Sorunu	Tüm Sektörler
31	Yatırımlarda bürokratik engellerin fazlalığı	Yenilenebilir Enerji

No	Sorun Alanı	Yaşandığı Sektörler
32	Girişimcilik kültürünün zayıf olması	Tüm Sektörler
33	Alternatif ürün eksikliği	Tarım
34	Yatırım potansiyelinin tam olarak bilinmemesi	Yenilenebilir Enerji
35	Ulusal ve uluslararası fuar ve kongrelere katılımın eksikliği	Turizm
36	Yatırım arazisi envanterinin bulunmaması	Tüm Sektörler
37	Sulama imkânlarının eksikliği	Tarım
38	Uluslararası uçuşların doğrudan gerçekleştirilmemesi	Turizm

1.2.2. Strateji Döneminde Yaşanması Muhtemel Sorunlar (Riskler)

Strateji döneminde yaşanılması muhtemel sorunlar (riskler) ulusal ve uluslararası düzeyde riskler ile yerel düzeyde olabilecek riskler olarak incelenmiştir.

1.2.2.1. Açıklamalar

- Ulusal ya da uluslararası düzeyde ekonomik kriz yaşanması.
- Ülkemizin komşularında devam eden iç savaş, istikrarsızlık ve terör gibi olayların kötüleşerek devam etmesi ve bu durumun ülkemizin uluslararası arenadaki imajını olumsuz etkilemesi.
- Ülkemizde dönem dönem yaşanmakta olan terör olaylarının artması.
- Nevşehir – Antalya ve Nevşehir – İzmir arasında düzenlenen uçuş seferlerinin yeterli talep görmemesi ve iptal edilmesi.
- Kapadokya Havalimanının tadilat amacıyla uzun süre ile kapatılması ve bütün uçuş seferlerinin iptal olması.
- Ülke ve il genelinde önemli düzeyde kuraklık yaşanması ve tarımsal ürün üretiminin düşmesi.

1.2.2.2. Tablo

No	Sorun Alanı	Yaşandığı Sektörler
1	Ekonomik kriz yaşanması	Tüm Sektörler
2	Komşu ülkelerdeki sorunların artarak devam etmesi	Tüm Sektörler
3	Terör olaylarının artması	Tüm Sektörler
4	Antalya ve İzmir uçuş seferlerinin iptal olması	Turizm
5	Kapadokya Havalimanının tadilat amacıyla kapanması	Turizm

1.3. HEDEFLER

1.3.1. Açıklamalar

- Yatırımların her aşamada ilgili kurum ve kuruluşlarla işbirliği içerisinde desteklenmesi amacıyla YDO'nun kurumsal kapasitesi artırılabilecektir. Bu kapsamda YDO'da çalışan personel sayısı 3'e çıkarılacak, fizibilite hazırlanması ve doğrudan yatırım çekme gibi konularda hizmet içi eğitimler düzenlenecek ve genel ve sektörel bazda izlenecek yatırım süreçleri ilgili kurum ve kuruluşlarla işbirliği içerisinde belirlenecek ve www.investinnevsehir.com web sitesinde yayınlanacaktır.
- Yatırımcıların Nevşehir ile ilgili genel bilgilere, sektör ve fizibilite raporlarına, yatırım süreçlerine ve devlet destek ve teşviklerine elektronik ortamda kolay ve rahat bir şekilde ulaşabilmelerine yönelik www.investinnevsehir.com web sitesi aktif ve etkin hale getirilecektir.
- Potansiyel ve mevcut yatırımların her aşamada etkin ve etkili bir şekilde desteklenmesi amacıyla ilgili kamu kurumları, özel sektör, STK'lar ve uluslararası kuruluşlarla işbirliği ve koordinasyon artırılabilecektir. Bu kapsamda her üç ayda bir ilgili kurum ve kuruluşlarla ilin yatırım sorunlarının değerlendirilebilmesi amacıyla toplantılar düzenlenecek, Türkiye Yatırım Destek ve Tanıtım Ajansı (TYDTA) ile etkin bir işbirliği ve koordinasyon için protokol hazırlanacak ve uygulanacak ve Ajans desteğiyle gerçekleşen yatırımlar hakkında başarı hikayeleri hazırlanarak hem kamu kurum ve kuruluşları ile hem de kamuoyu ile paylaşılacaktır.
- Bölgedeki Ar-Ge kültürünün gelişmesine yönelik eğitim ve seminer çalışmaları düzenlenecek ve Ar-Ge'ye yönelik altyapı çalışmalarına başlanılacaktır. Bu doğrultuda başta KOBİ'lere olmak üzere il genelinde Ar-Ge, yenilikçilik, bilim, teknoloji, verimlilik ve sınai mülkiyet kültürüne yönelik eğitim ve seminerler organize edilecektir.
- Kamu – Üniversite – Sanayi işbirliğinin artırılmasına katkıda bulunulabilmesi amacıyla Kamu – Üniversite – Sanayi İşbirliği (KÜSİ) platformu üyesi kurum ve kuruluşlar ile işbirliği halinde mevcut işletmelerle düzenli aralıklarla ziyaretler gerçekleştirilecek, Ar-Ge, yenilikçilik, bilim, teknoloji, verimlilik ve sınai mülkiyet kültürüne yönelik bilgilendirmelerde bulunulacak ve potansiyeli bulunan işletmelerin TÜBİTAK, KOSGEB ve Bilim, Sanayi ve Teknoloji Bakanlığı gibi Ar-Ge desteği sağlayan kurumlara başvurular gerçekleştirilmeleri sağlanacaktır.

- VI. Kamu – Üniversite – Sanayi işbirliğinin ve Ar-Ge çalışmalarının artırılabilmesine katkıda bulunulabilmesi amacıyla pomza sektörünün ihtiyaç duyduğu Pomza Araştırma ve Uygulama Merkezi Nevşehir Hacı Bektaş Veli Üniversitesi bünyesinde kurulacaktır.
- VII. Bölgenin etkin ve etkili tanıtımının gerçekleştirilmesi sağlanacaktır. Bu kapsamda hedef ülkelerde gerçekleştirilecek uluslararası düzeydeki fuarlara katılım sağlanacak ve bölgenin resmi bir web sitesi oluşturulacaktır.
- VIII. Bölgenin kurumsal kapasitesinin artırılmasına yönelik çalışmalar gerçekleştirilecektir. Bu doğrultuda kamu kurum ve kuruluşları, sivil toplum kuruluşları ile özel sektördeki insan kaynaklarının kapasitesinin artırılabilmesine yönelik kurumsallaşma, tanıtım ve pazarlama, markalaşma, finansal okuryazarlık, yazılım, teknoloji ve verimlilik gibi konularda eğitim ve seminerler düzenlenecektir.
- IX. Bölgede hizmet vermekte olan KOBİ'lerin finansa ulaşmalarının kolaylaştırılabilmesi amacıyla düzenli olarak TÜBİTAK, KOSGEB, TKDK, Ekonomi Bakanlığı, Bilim, Sanayi ve Teknoloji Bakanlığı ile Gıda, Tarım ve Hayvancılık Bakanlığı gibi kurumların destek ve teşvikleri hakkında toplantılar organize edilecektir. YDO bünyesinde oluşturulacak elektronik ağ ile ilgili destek ve teşvikler hakkında KOBİ'ler düzenli olarak bilgilendirilecektir. Bunlara ek olarak KOBİ'ler düzenli olarak YDO personellerince ziyaret edilecek ve KOBİ'lerin finansmana erişim konularında danışmanlık hizmeti verilecektir.
- X. Bölgede işbirliği kültürünün ve rekabetçiliğin artırılmasına yönelik çalışmalar gerçekleştirilecektir. Bu kapsamda başta sıcak hava balonculuğu, pomza ve çömlekçilik sektörlerinde birlikteliğin oluşturulabilmesi ve ortak hareket edilmesi gereken konularda iletişim kopukluğunun önüne geçilebilmesi amacıyla dernek, birlik, federasyon, vakıf, kooperatif vb. üst oluşumların kurulmasına yönelik teşvik edici çalışmalar düzenlenecektir. Birlikteliğin sağlanabilmesi ve rekabetçiliğin geliştirilebilmesi amacıyla başta pomza ve çömlekçilik sektörleri olmak üzere ilgili sektörlerle yönelik Ekonomi Bakanlığının Uluslararası Rekabetçiliğin Geliştirilmesi (UR-GE) programına proje başvuruları gerçekleştirilecektir.
- XI. Yatırıma uygun alanların belirlenmesine yönelik çalışmalar gerçekleştirilecektir. Bu doğrultuda ilk olarak hem Nevşehir İslah OSB hem de Acıgöl OSB'deki yatırıma uygun araziler tespit edilecektir. OSB'ler dışında ise hayvancılık, enerji ve konaklama sektörüne yönelik hazine arazileri belirlenecektir. Bunlara ek olarak il genelinde atıl vaziyette bulunan kamu kurum ve kuruluşları ile özel sektöre ait atıl binalar belirlenecektir. Bütün belirlenen yatırım alanları Kalkınma Ajansları Yönetim Sisteminde (KAYS) yer alan modül içerisinde sınıflandırılacak ve talep olması durumunda yatırımcılar ile paylaşılacaktır.

XII. Nevşehir'de güneş enerjisine yönelik yatırımların artması ve ilin temiz enerji ile anılan bir olması sağlanacaktır. Bu kapsamda ilin güneş enerjisi haritası hazırlanacak, enerji yatırımlarına uygun alanlar belirlenecek, güneş enerjisi yatırımlarında takip edilmesi gereken süreçler ilgili kurum ve kuruluşlarla işbirliği halinde tespit edilecek ve potansiyel yatırımcılar ilin güneş enerjisi potansiyeli hakkında gerek doğrudan ziyaretler ile gerekse fuar katılımları ile bilgilendirilecektir.

1.3.2. Tablo

No	Hedef	Gösterge
1	Nevşehir YDO'nun kurumsal kapasitesinin artırılması	Personel Sayısı: 3 Alınan Eğitim Sayısı: 3 Hazırlanan Yatırım Süreci: 7
2	www.investinnevşehir.com web sitesinin aktif ve etkin hale getirilmesi	Tıklanma Sayısında Artış: %500
3	Potansiyel ve mevcut yatırımların her aşamada etkin ve etkili bir şekilde desteklenmesi amacıyla ilgili kamu kurumları, özel sektör, STK'lar ve uluslararası kuruluşlarla işbirliği ve koordinasyonun artırılması	Toplantı Sayısı: 4 Rapor Sayısı: 4 Protokol Sayısı: 1 Hazırlanan Başarı Hikâyesi: 3
4	Bölgedeki Ar-Ge kültürünün gelişmesine katkıda bulunulması	Eğitim Sayısı: 3 Seminer Sayısı: 2
5	Kamu – Üniversite – Sanayi işbirliğinin artırılmasına katkıda bulunulması	Düzenlenen Ziyaret Sayısı: 50 Hazırlanan Proje Sayısı: 5
6	Bölgenin etkin ve etkili tanıtımının gerçekleştirilmesi	Katılım Sağlanan Fuar Sayısı: 16 Hazırlanan Web Sitesi: 1
7	Bölgenin kurumsal kapasitesinin artırılması	Düzenlenen Eğitim Sayısı: 5 Düzenlenen Seminer Sayısı: 3
8	KOBİ'lerin finansa erişiminin kolaylaştırılması	Düzenlenen Toplantı Sayısı: 8 E-Posta Aracılığı ile Bilgilendirilen KOBİ Sayısı: 2.500 Ziyaret Edilen KOBİ Sayısı: 150 Danışmanlık Hizmeti Verilen KOBİ Sayısı: 15
9	İşbirliği kültürünün ve rekabetçiliğin artırılması	Düzenlenen Toplantı Sayısı: 6 Ziyaret Edilen KOBİ Sayısı: 50 Kurulan Üst Yapı Sayısı: 2 Hazırlanan Proje Sayısı: 2
10	Yatırıma uygun alanların belirlenmesi	Tespit Edilen Alan Sayısı: 200 KAYS Modülünde Gerçekleştirilen İşlem Sayısı: 200
11	Güneş enerjisi yatırımlarının artması ve Nevşehir'in temiz enerji ile anılan bir il olması	Rapor Sayısı: 1 Yatırım Süreci Rehberi: 1 Veri Tabanı: 1 Yatırımcı Ziyareti: 20 Fuar Ziyareti: 3

2

2017 YILI EYLEM PLANI

2017 Yılı Eylem Planı ilin yatırım destek ve tanıtımı konusunda yaşanan sorunlara çözümler üretebilmek amacıyla ildeki tüm ilgili kurum ve kuruluşlarla işbirliği halinde hazırlanmıştır. 2017 Yılı Eylem Planı kapsamında 41 adet eylem belirlenmiştir.

2.1. AÇIKLAMALAR

- I. YDO'nun kurumsal kapasitesini artırarak yatırımların her aşamada ilgili kurum ve kuruluşlarla işbirliği içerisinde desteklenmesi hedefine yönelik YDO'da çalışan sayısı 3'e yükseltilecek. Yatırım destek hizmetlerinde çalışan personellere fizibilite hazırlama, doğrudan yatırımcı çekme, yenilenebilir enerji mevzuatı ve yatırım süreçleri gibi konularda hizmet içi eğitim verilecektir.
- II. Yatırımların her aşamada ilgili kurum ve kuruluşlarla işbirliği içerisinde desteklenmesi hedefine yönelik genel ve sektörel bazda izlenecek yatırım süreçleri ilgili kurum ve kuruluşlarla işbirliği içerisinde belirlenecek ve www.investinnevsehir.com web sitesinde yayınlanacaktır.
- III. Nevşehir ile ilgili genel bilgilere, sektör ve fizibilite raporlarına, yatırım süreçleri ile devlet destek ve teşviklerine elektronik ortamda yatırımcıların kolay ve rahat bir şekilde ulaşabilmelerine yönelik hâlihazırda Nevşehir YDO tarafından hizmet verilmekte olan www.investinnevsehir.com web sitesi daha aktif ve etkin bir hale getirilecektir.
- IV. Potansiyel ve mevcut yatırımların her aşamada etkin ve etkili bir şekilde desteklenmesi ve bu doğrultuda ilgili kamu kurumları, özel sektör, STK'lar ve uluslararası kuruluşlarla işbirliği ve koordinasyonun artırılabilmesi amacıyla sekretaryasını Ajansın yürüteceği İl Yatırım Destek ve Tanıtım Komisyonu oluşturulacaktır. İlin yatırım sorunlarının değerlendirilebilmesi amacıyla Komisyon her üç ayda bir toplanacaktır.
- V. Ajans desteğiyle gerçekleşen yatırımlar hakkında başarı hikâyeleri hazırlanarak hem kamu kurum ve kuruluşları ile hem de kamuoyu ile paylaşılacak ve Ajansın yatırım destek konularındaki görevleri hakkında farkındalık oluşturulacaktır.
- VI. Nevşehir'e uluslararası doğrudan yatırım çekilebilmesi amacıyla Ajans ile TYDTA ile işbirliği protokolü hazırlanacak ve imzalanacaktır.
- VII. Bölgedeki kurumsal kapasitenin ve Ar-Ge kültürünün gelişmesine yönelik kurumsallaşma, tanıtım ve pazarlama, markalaşma, finansal okuryazarlık, kodlama, verimlilik ve sinai mülkiyet kültürüne yönelik eğitimler düzenlenecektir.
- VIII. Pomza sektöründe faaliyette bulunan işletmelerin Ar-Ge çalışmalarını ve gerekli testlerini gerçekleştirebilmek için ihtiyaç duyduğu Pomza Araştırma ve Uygulama Merkezinin kurulmasına yönelik Rekabetçilik ve Yenilik Sektörel Operasyonel Programına ilgili kurumlar ile işbirliği içerisinde proje hazırlanacaktır.

- IX. Kamu – Üniversite – Sanayi işbirliğinin artırılmasına katkıda bulunulabilmesi amacıyla Kamu – Üniversite – Sanayi İşbirliği (KÜSİ) platformu üyesi kurum ve kuruluşlar ile işbirliği halinde mevcut işletmelere düzenli aralıklarla ziyaretler gerçekleştirilecektir.
- X. Ar-Ge projesi bulunan işletmelerin TÜBİTAK, KOSGEB ve Bilim, Sanayi ve Teknoloji Bakanlığı gibi Ar-Ge desteği sağlayan kurumlara başvuru gerçekleştirmeleri hususunda danışmanlık hizmeti verilecektir.
- XI. Bölgenin etkin ve etkili tanıtımının gerçekleştirilebilmesi amacıyla www.discovercappadocia.com web sitesi kurulacaktır.
- XII. Bölgenin etkin ve etkili tanıtımının gerçekleştirilebilmesi amacıyla 17 adet uluslararası düzeyde turizm fuarına katılım sağlanacaktır.
- XIII. Yeni hedef pazarlarda bölgenin tanıtımının gerçekleştirilebilmesi amacıyla Filipinler’de düzenlenecek 21. Uluslararası Balon Festivaline bölgedeki balon işletmesi temsilcileri, halk oyunları ekibi, çömlek ve halı dokuma ustalarından oluşacak bir heyet ile katılım sağlanacaktır.
- XIV. Bölgede hizmet vermekte olan KOBİ’lerin finansa ulaşmalarının kolaylaştırılabilmesi amacıyla düzenli olarak TÜBİTAK, KOSGEB, TKDK, Ekonomi Bakanlığı, Bilim, Sanayi ve Teknoloji Bakanlığı ile Gıda, Tarım ve Hayvancılık Bakanlığı gibi kurumların destek ve teşvikleri hakkında toplantılar organize edilecektir.
- XV. YDO bünyesinde oluşturulacak elektronik ağ ile ilgili destek ve teşvikler hakkında KOBİ’ler düzenli olarak bilgilendirilecektir.
- XVI. Birlikteliğin sağlanabilmesi ve rekabetçiliğin geliştirilebilmesi amacıyla başta pomza ve çömlekçilik sektörleri olmak üzere ilgili sektörlerle yönelik Ekonomi Bakanlığının Uluslararası Rekabetçiliğin Geliştirilmesi (UR-GE) programına proje başvuruları gerçekleştirilecektir.
- XVII. Yatırıma uygun alanların belirlenmesine yönelik ilk olarak hem Nevşehir Islah OSB hem de Acıgöl OSB’deki yatırıma uygun araziler tespit edilecektir. OSB’ler dışında ise hayvancılık, enerji ve konaklama sektörüne yönelik hazine arazileri belirlenecektir. Bunlara ek olarak il genelinde atıl vaziyette bulunan kamu kurum ve kuruluşları ile özel sektöre ait atıl binalar belirlenecektir.
- XVIII. Nevşehir’in güneş enerjisi potansiyelinin belirlenebilmesi için ilin güneş enerjisi haritası hazırlanacak, enerji yatırımlarına uygun alanlar belirlenecek, güneş enerjisi yatırımlarında takip edilmesi gereken süreçler ilgili kurum ve kuruluşlarla işbirliği halinde tespit edilecektir.

2.2. TABLO

No	Eylemler	Yöneldiği Sorun Alanı	Sorumlu Kuruluş	Tahmini Maliyet (TL)	Planlanan Gerçekleşme Zamanı (Ay Olarak)
1	YDO’nun kurumsal kapasitesinin artırılması	Kurumsal Kapasite Eksikliği	AHİKA	30.000	Aralık 2017
2	Genel ve sektörel bazda izlenecek yatırım süreçlerinin ilgili kurum ve kuruluşlarla işbirliği içerisinde belirlenmesi	İşbirliği ve koordinasyon eksikliği	AHİKA	5.000	Aralık 2017
3	www.investinnevşehir.com web sitesinin aktif ve etkin bir hale getirilmesi	Yatırım potansiyelinin etkin ve etkili bir şekilde tanıtılmaması	AHİKA	2.000	Haziran 2017
4	İl Yatırım Destek ve Tanıtım Komisyonu oluşturulması	İşbirliği ve koordinasyon eksikliği	Nevşehir Valiliği	5.000	Haziran 2017
5	Başarı hikâyeleri hazırlanması	İşbirliği ve koordinasyon eksikliği	AHİKA	2.000	Mayıs 2017
6	TYDTA ile işbirliği protokolü imzalanması ve uygulanması	İşbirliği ve koordinasyon eksikliği	AHİKA	1.000	Haziran 2017
7	Pazarlama Uygulamaları ve Marka Yönetimi Eğitimi düzenlenmesi	Kurumsal kapasite eksikliği	AHİKA	15.000	Nisan 2017
8	Aile şirketlerinde kurumsallaşma eğitimi düzenlenmesi	Kurumsal kapasite eksikliği	AHİKA	15.000	Eylül 2017
9	Finansal okuryazarlık eğitimi düzenlenmesi	Kurumsal kapasite eksikliği	AHİKA	15.000	Ekim 2017
10	Sanayide Enerji Verimliliğinin Artırılması Eğitimi	Kurumsal kapasite eksikliği	AHİKA	15.000	Mart 2017
11	Genel Muhasebe Eğitimi	Kurumsal kapasite eksikliği	AHİKA	20.000	Nisan 2017
12	Pomza Araştırma ve Uygulama Merkezinin kurulmasına yönelik proje hazırlanması	Ar-Ge kültürünün ve Üniversite – Sanayi işbirliğinin eksikliği	Nevşehir Hacı Bektaş Veli Üniversitesi	200.000	Şubat 2017
13	(KÜSİ) platformu üyesi kurum ve kuruluşlar ile işbirliği halinde mevcut işletmelere düzenli aralıklarla ziyaretler gerçekleştirilmesi	Ar-Ge kültürünün ve Üniversite – Sanayi işbirliğinin eksikliği	Nevşehir Bilim, Sanayi ve Teknoloji İl Müdürlüğü	2.000	Aralık 2017
14	Ar-Ge projesi bulunan işletmelere danışmanlık hizmeti verilmesi	Ar-Ge kültürünün ve Üniversite – Sanayi işbirliğinin eksikliği	Nevşehir Hacı Bektaş Veli Üniversitesi	1.000	Aralık 2017
15	www.discovercappadocia.com web sitesinin kurulması ve etkin şekilde kullanılması	Tanıtım eksikliği	AHİKA	50.000	Ağustos 2017
16	EMITT’e katılım sağlanması	Tanıtım eksikliği	Nevşehir Valiliği	200.000	Ocak 2017

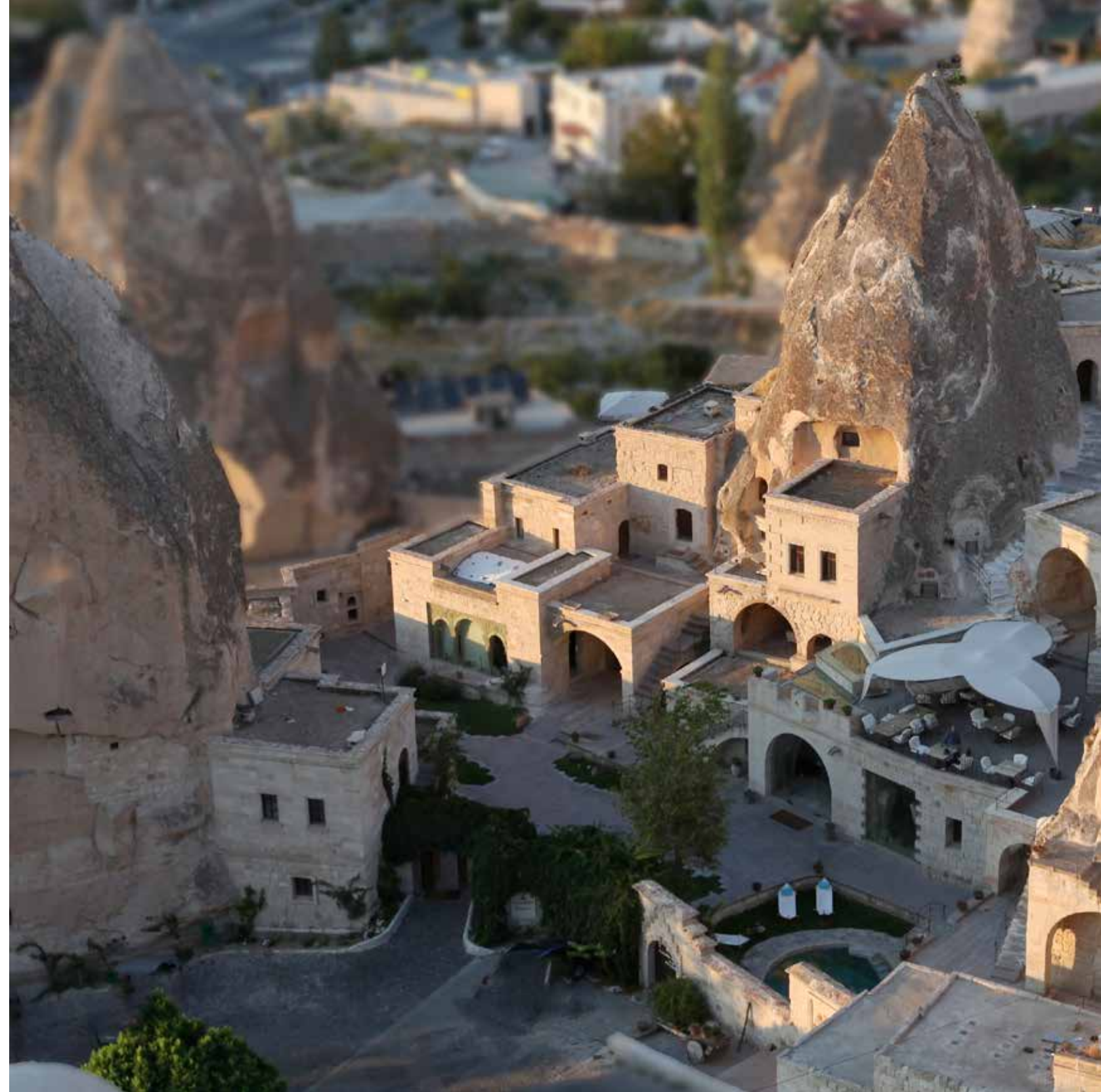
No	Eylemler	Yöneldiği Sorun Alanı	Sorumlu Kuruluş	Tahmini Maliyet (TL)	Planlanan Gerçekleşme Zamanı (Ay Olarak)
17	Travel Turkey fuarına katılım sağlanması	Tanıtım eksikliği	KAPHİB	100.000	Şubat 2017
18	FITUR Turizm Fuarına (İspanya) katılım sağlanması	Tanıtım eksikliği	NTSO	15.000	Ocak 2017
19	IMEX America – Las Vegas (ABD) fuarına katılım sağlanması	Tanıtım eksikliği	KTM	20.000	Ekim 2017
20	One World Travel Market (Hindistan) fuarına katılım sağlanması	Tanıtım eksikliği	KAPHİB	15.000	Şubat 2017
21	ITB Berlin Turizm Fuarına katılım sağlanması	Tanıtım eksikliği	KAPTİD	15.000	Mart 2017
22	Intourmarket turizm fuarına (Moskova) katılım sağlanması	Tanıtım eksikliği	Ürgüp TSO	15.000	Mart 2017
23	MITT Moskova turizm fuarına (Moskova) katılım sağlanması	Tanıtım eksikliği	Ürgüp TSO	15.000	Mart 2017
24	UITT Ukrayna Uluslararası Turizm ve Seyahat Fuarına katılım sağlanması	Tanıtım eksikliği	KTM	15.000	Mart 2017
25	Matta Fair (Malezya) turizm fuarına katılım sağlanması	Tanıtım eksikliği	TÜRSAB	20.000	Mart 2017
26	BIT Milano turizm fuarına katılım sağlanması	Tanıtım eksikliği	NTB	15.000	Nisan 2017
27	World Travel Market Latin Amerika (Brezilya) turizm fuarına katılım sağlanması	Tanıtım eksikliği	Uçhisar Belediyesi	20.000	Nisan 2017
28	Arabian Travel Market (Dubai) turizm fuarına katılım sağlanması	Tanıtım eksikliği	KAPHİB	15.000	Nisan 2017
29	Riyadh Travel Fair (Suudi Arabistan) turizm fuarına katılım sağlanması	Tanıtım eksikliği	Ürgüp Belediyesi	15.000	Nisan 2017
30	Tourism Expo Japon fuarına katılım sağlanması	Tanıtım eksikliği	Göreme Belediyesi	20.000	Eylül 2017
31	World Travel Market Londra Fuarına katılım sağlanması	Tanıtım eksikliği	AHİKA	15.000	Kasım 2017

No	Eylemler	Yöneldiği Sorun Alanı	Sorumlu Kuruluş	Tahmini Maliyet (TL)	Planlanan Gerçekleşme Zamanı (Ay Olarak)
32	China International Travel Market (Şangay) fuarına katılım sağlanacak	Tanıtım eksikliği	AHİKA	20.000	Kasım 2017
33	Korea World Travel Fair Kotfa (G. Kore) fuarına katılım sağlanacak	Tanıtım eksikliği	KAPHİB	15.000	Haziran 2017
34	21. Uluslararası Filipinler Balon Festivaline katılım sağlanması	Tanıtım eksikliği	AHİKA	25.000	Şubat 2017
35	Devlet destek ve teşvikleri hakkında düzenli olarak toplantılar düzenlenmesi	Finansa ulaşım sıkıntısı	AHİKA	20.000	Aralık 2017
36	Devlet destek ve teşvikleri hakkında KOBİ'lerin e-posta yolu ile düzenli olarak bilgilendirilmesi	Finansa ulaşım sıkıntısı	AHİKA	-	Aralık 2017
37	Devlet destek ve teşvikleri hakkında bilgilendirme amacıyla KOBİ'lerin düzenli olarak ziyaret edilmesi	Finansa ulaşım sıkıntısı	AHİKA	2.000	Aralık 2017
38	UR-GE Programına proje başvuruları gerçekleştirilmesi	Finansa ulaşım sıkıntısı	AHİKA	2.000	Aralık 2017
39	Yatırıma uygun arazilerin ve atıl binaların tespit edilmesi	Yatırıma uygun arazilerin yetersizliği	AHİKA	15.000	Aralık 2017
40	Nevşehir'in güneş enerjisi haritasının hazırlanması	Yatırım potansiyelinin bilinmemesi	AHİKA	75.000	Haziran 2017
41	23. Uluslararası Enerji ve Çevre Fuar ve Konferansına (ICCI) katılım sağlanması	Tanıtım eksikliği	AHİKA	2.000	Mayıs 2017
42	Yamaç paraşütünün bölgede uygulanabilirliğine yönelik bir araştırma çalışması gerçekleştirilecektir.	Alternatif turizm çeşidi eksikliği	AHİKA	80.000	Haziran 2017
TOPLAM				1.104.000	

3

KAYNAKLAR

- I. TÜİK, www.tuik.gov.tr. İşgücü Verileri, 2016
- II. AHİKA, TR71 Düzey 2 Bölgesi 2014 – 2023 Bölge Planı, 2016
- III. BDDK, ebulten.bddk.org.tr/finturk, Kredi ve Mevduat Verileri, 2016
- IV. TİM, www.tim.org.tr. İhracat İstatistikleri, 2016
- V. TÜİK, www.tuik.gov.tr. İthalat Verileri, 2016
- VI. TOBB, www.tobb.org.tr. Şirket Verileri, 2016
- VII. TÜİK, www.tuik.gov.tr. Turizm Verileri, 2016
- VIII. KTB, www.kultur.gov.tr. Konaklama Tesisleri Verileri, 2016
- IX. AHİKA, <http://investinnevsehir.com/dokuman-merkezi/>, Kapadokya'da Turizm Yatırım Olanakları, 2016
- X. AHİKA, <http://investinnevsehir.com/dokuman-merkezi/>, Pomza Araştırma ve Uygulama Merkezi Fizibilite Raporu, 2015
- XI. TÜİK, www.tuik.gov.tr. Tarım Verileri, 2016
- XII. Enerji ve Tabii Kaynaklar Bakanlığı, www.enerji.gov.tr. Yenilenebilir Enerji Kaynakları Verileri, 2016
- XIII. AHİKA, TR71 Bölgesi Enerji Sektörü Raporu, 2014





MERKEZ VE NEVŞEHİR YATIRIM DESTEK OFİSİ
Cevher Dudayev Mahallesi, Vatan Cad. No: 42/1 NEVŞEHİR
Tel: +90 384 214 36 66 Faks: +90 384 214 00 46

www.ahika.gov.tr
www.investinnevsehir.com